

Cynllun Gweithredu Datgarboneiddio 2023-24



GIG
CYMRU
NHS
WALES

Bwrdd Iechyd Prifysgol
Caerdydd a'r Fro
Cardiff and Vale
University Health Board

Cynnwys

1. Rhagair	4
2. Crynodeb Gweithredol	6
2.1 Ein Gweledigaeth	6
2.2 Crynodeb o Ymrwymïadau Newydd	7
3. Pam bod angen i BIP Caerdydd a'r Fro weithredu nawr	9
3.1 Uchelgeisiau Llywodraeth Cymru a GIG Cymru ar gyfer Datgarboneiddio'r Sector Cyhoeddus	10
3.2 Dylanwadau Pellach / Ystyriaethau Ychwanegol	12
3.3 Deddf Llesiant Cenedlaethau'r Dyfodol (Cymru) 2015	12
3.4 Llunio Ein Llesiant i'r Dyfodol - Osgoi Niwed, Gwastraff ac Amrywio	13
3.5 Adroddiad Blynyddol Cyfarwyddwr Iechyd y Cyhoedd Caerdydd a'r Fro	13
4. Ein Heffaith Amgylcheddol	14
4.1 Proffil Allyriadau Amcangyfrifedig mewn Tunelli 2021/22 (CO ₂ e)	14
4.2 Beth yw Cwmpasau?	15
5. Safbwyntiau Pobl	16
5.1 Agweddau a Chanfyddiadau - Safbwyntiau Cydweithwyr	16
5.2 Barn y Cyhoedd	17
6. Cynnydd Hyd Yma	18
7. Profiad Hyd Yma	19
8. Gweithredoedd	21
8.1 Beth Sy'n Gweithio	21
8.2 Mesur ac Effaith	24

Contents

<i>8.3 Arweinyddiaeth – Creu'r hinsawdd cywir a chychwyn newid diwylliant</i>	25
<i>8.4 Datgarboneiddio ein Hystâd</i>	26
<i>8.5 Teithio Iach a Chynaliadwy</i>	27
<i>8.6 Caffael Cynaliadwy</i>	29
<i>8.7 Pobl a Chyfathrebu</i>	30
<i>8.8 Ein Model Gwasanaeth Clinigol</i>	32
9. Capasiti i Weithredu	33
10. Llywodraethu	34
11. 2024 Ymlaen	35
12. Casgliadau	36
Atodiadau	36
<i>Atodiad 1 – Allyriadau BIP Caerdydd a'r Fro yn ôl Cwmpas</i>	36
<i>Atodiad 2 – Dadansoddiad Cod Diwydiannol Safonol o Wariant Caffael ym Mwrdd Iechyd Prifysgol Caerdydd a'r Fro</i>	37
<i>Atodiad 3 – Cynllun Gweithredu Manwl fesul Thema</i>	39
<i>Arweinyddiaeth</i>	39
<i>Datgarboneiddio ein Hystâd</i>	40
<i>Teithio Iach a Chynaliadwy</i>	41
<i>Caffael Cynaliadwy</i>	41
<i>Ein Model Gwasanaeth Clinigol</i>	42
<i>Pobl a Chyfathrebu</i>	43
<i>Atodiad 4 – Trywydd Gofal Cymdeithasol</i>	44

1. Rhagair

Rydym eisoes yn teimlo effeithiau'r newid hinsawdd yn fyd-eang gan gynnwys tywydd eithafol, cynnydd yn lefel y môr, colli rhywogaethau ar raddfa fawr a digwyddiadau difodiant. Bydd y rhain yn cael effaith ddramatig yng Nghymru a'r DU, gan effeithio ar seilwaith, argaeledd bwyd, iechyd ac ymfudiad. Os na chymerir camau brys pellach i leihau allyriadau carbon a lleihau'r cynnydd parhaus yng ngwres y blaned, ceir difrod catastroffig a di-droi'n ôl, a fydd yn bygwth bywyd fel rydym yn gyfarwydd ag ef ac, o bosib yn bygwth dyfodol dynoliaeth.

Yn 2020 datganodd BIP Caerdydd a'r Fro argyfwng hinsawdd er mwyn sefyll a dangos ein hymrwymiad i fynd i'r afael ag argyfwng hinsawdd. Dyma'n trydydd cynllun gweithredu bellach i fynd i'r afael â'n heffaith ar yr amgylchedd. Mae pob cynllun yn adlewyrchu ein haeddfedrwydd cynyddol o fod yn gwneud dim ar y dechrau, ond amcangyfrifir ein bod yn dal i allyrru 202,000 tonnell o CO₂e (cyfwerth â charbon deuocsid) – sydd gyfwerth â'r allyriadau o eiddo preswyl yn nhref y Barri, yn ein rhanbarth ein hunain – felly mae angen inni fynd yn llawer pellach ac yn llawer cynt wrth weithredu'r camau sydd eu hangen i leihau ein hallyriadau.

Ers y datganiad hwn, mae pob Bwrdd Iechyd ledled Cymru wedi ymrwmo i gefnogi uchelgais allyriadau Sector Cyhoeddus Sero Net Llywodraeth Cymru erbyn 2030 a thargedau a osodwyd gan GIG Cymru. Nid yw'n ddigon felly inni wneud 'mwy o'r un peth', ac rydym yn cydnabod nad oes rhyw lawer o werth mewn datganiad ynghylch yr argyfwng hinsawdd ynddo'i hun, os na weithredir i gefnogi hynny - gwyddom fod angen i ni, fel Bwrdd Iechyd, wneud llawer mwy. Mae'r cynllun hwn yn chwarae rhan hollbwysig er mwyn helpu'r sefydliad i leihau dibyniaeth ei seilwaith ar danwydd ffosil, a hefyd er mwyn ceisio sicrhau arbedion effeithlonrwydd yn y modd y defnyddir cynnyrch, gan liniaru drwy hynny ein heffaith ar yr amgylchedd.



Mae'r Panel Rhyngwladol ar y Newid yn yr Hinsawdd (IPCC) wedi rhybuddio:

"Heb gyflwyno gostyngiadau mawr ar unwaith mewn allyriadau ar draws pob sector, bydd cyfyngu cynhesu byd-eang i 1.5°C y tu hwnt i'n cyrraedd", a dywedodd Cadeirydd y Panel, Hoesung Lee, yn eu hadroddiad diweddaraf "Rydym ar groesffordd. Gall y penderfyniadau a wnawn nawr sicrhau dyfodol lle gallwn fyw. Mae gennym yr offer a'r gallu angenrheidiol i gyfyngu ar gynhesu".

Mae'r Bwrdd Iechyd yn rhoi ystyriaeth o ddifri i'r geiriau hyn, ac rydym am chwarae ein rhan er mwyn cyfyngu ar yr effeithiau rydym yn eu creu drwy ein gwaith.

Mae'r newid hinsawdd yn cynrychioli risg sylweddol i'r bwrdd iechyd ac i iechyd y poblogaethau a gefnogir gennym, yn enwedig y rhai sydd eisoes ar y cyrion. Os na weithredir i leihau carbon ar draws cymdeithas, byddwn yn gweld cynnydd yn y galw am ein gwasanaethau yn sgil tywydd eithafol, digwyddiadau sy'n amharu ar barhad busnes yn fwy mynych, a chynnydd yn llygredd yr aer, sy'n effeithio ar iechyd anadlol yn enwedig. Bydd angen buddsoddi'n sylweddol yn ein seilwaith a'i addasu i ymdopi â chynnydd mewn tymheredd a thywydd mwy eithafol a chyfnwidiol. Bydd camau a gymerir i fynd i'r afael â'r newid yn yr hinsawdd yn arwain at lawer o gydfanteision i'n preswylwyr, gan gynnwys aer glanach, poblogaeth sy'n gwneud mwy o weithgarwch corfforol, a iechyd a llesiant gwell.

Rydym eisoes yn gwneud gwaith ar draws y sefydliad, gyda Byrddau Iechyd eraill a chyrrff cyhoeddus eraill yng Nghymru i ddatblygu

atebion a fydd yn ein galluogi i leihau allyriadau ar draws y gwasanaeth iechyd. Er enghraifft, rydym wedi datgomisiynu maniffoldiau nwy Ocsid Nitraid yn ein dau safle mwyaf, gan arbed tua 500 tonnell o (CO₂e) a lleihau costau ariannol. Mae'r gwaith hwn wedi arwain y ffordd i drawsnewid ar raddfa genedlaethol, gyda'r Byrddau Iechyd eraill yng Nghymru bellach yn gweithredu'r un fenter. Rydym wedi chwarae rhan yn y gwaith o brofi prosiectau eraill sy'n canolbwyntio ar ddatgarbonateiddio ac mae detholiad o'n staff wedi'u hintegreiddio i raglenni rhanbarthol a chenedlaethol sy'n anelu i ddatblygu'r newid i garbon isel.

Gwyddom nad yw hon yn her y gall ychydig o gydweithwyr fynd i'r afael â hi, ond bod angen i bawb chwarae eu rhan, a dyna pam ein bod yn sicrhau bod y cynllun hwn yn eiddo i'r Bwrdd Iechyd cyfan. Byddwn yn gosod yr esiampl fel Bwrdd ac yn rhoi'r offer, y gofod a'r gallu i'n cydweithwyr wneud gwahaniaeth.

Bydd gwneud gwahaniaeth ystyrllon i'n hallyriadau carbon yn her, ond mae'n hanfodol ein bod yn ymdrechu'n fwy nag erioed i wneud hynny. Gan edrych ymlaen i gydweithio â'n cydweithwyr a'n partneriaid i wneud gwahaniaeth i'n heffaith carbon.



Charles Janczewski
Cadeirydd i Fwrdd Iechyd
Prifysgol Caerdydd a'r Fro



Suzanne Rankin
Prif Weithredwr

2. Crynodeb Gweithredol

Amcangyfrifodd BIP Caerdydd a'r Fro mai ei allyriadau blynyddol yn 2021/22 oedd 202,000 o dunelli o CO2e - mae hyn yn fwy na'r allyriadau a gynhyrchir o gartrefi yn nhref y Barri ym Mro Morgannwg¹. Mae 81% o'r allyriadau hyn yn deillio o'r cynnyrch a'r gwasanaethau a ddefnyddir i weithredu a darparu gwasanaethau iechyd, a thua 18% o'r ynni a ddefnyddir i ddarparu'r gwasanaethau hynny.

Mae'r cynllun gweithredu hwn yn adeiladu ar ein dau gynllun gweithredu blaenorol o 2020 a 2021. Mae'r Bwrdd Iechyd wedi dysgu llawer yn yr ychydig flynyddoedd diwethaf, ond mae llawer o waith i'w wneud eto i sicrhau effaith ystyrllon ar ein lefelau o allyriadau. Un o nodau'r cynllun gweithredu hwn yw datblygu i fod yn llawer mwy aeddfed ac yn llawer mwy llythrennog o safbwynt carbon. Mae'r cynllun hwn yn canolbwyntio ar liniaru camau i leihau ein heffeithiau. Bydd cynllun addasu ar wahân yn cael ei gyhoeddi i reoli'r risgiau'n gysylltiedig â'r newid hinsawdd rydym eisoes yn ei brofi.

Bydd lleihau ein heffaith carbon yn heriol, gan fod ein profiad wedi dangos bod enillion o fentrau gwella yn tueddu i fod yn fach. Ni ellir cynnal nifer fach o fentrau er mwyn arbed symiau mawr o garbon. Yn wir, amcangyfrifir na fyddai hyd yn oed 50% o ostyngiad yn y defnydd o ynni ond yn sicrhau gostyngiad o 2% i gyfanswm yr allyriadau. Gan hynny, mae angen gweithredu ar draws ystod eang o feysydd i greu'r effaith angenrheidiol.

Mae datgarboneiddio gofal iechyd yn ddisgyblaeth anaeddfed - mae gwybodaeth newydd a dulliau arloesol o leihau carbon yn

dod i'r amlwg bob dydd. Gwyddys bod angen newid diwylliannol fel bod pob un ohonom - pob un o'n 16,000 o gydweithwyr, yn deall y cyfrifoldeb i weithredu ac i gyflwyno nifer o newidiadau bach ond mynych sy'n gwneud gwahaniaeth. Mae angen i'r Bwrdd Iechyd greu amgylchedd o'r brig a fydd yn galluogi ac yn annog ein cydweithwyr i wneud gwahaniaeth.

Mae camau gweithredu yn y cynllun hwn wedi'u nodi o dan themâu Arweinyddiaeth, Ystadau, Trafnidiaeth, Caffael, Pobl a Chyfathrebu ac Ymarfer Clinigol. Maent yn ymestyn dros y flwyddyn 2023/24. Mae camau gweithredu hefyd wedi'u hawgrymu i arwain y sefydliad tuag at 2025. Dylid darllen y cynllun hwn ochr yn ochr â'n Cynllun Gweithredu Bioamrywiaeth a'n Cynllun Addasu sydd ar ddod.

2.1 Ein Gweledigaeth

Bod BIP Caerdydd a'r Fro yn esiampl o ran darparu gofal iechyd cynaliadwy, ac yn arwain y blaen fel bod eraill yn dilyn ac yn dysgu yn ei sgil. Bydd lefel isel o effaith ar yr amgylchedd yn ystyriaeth busnes fel arfer lle caiff pawb o'n cydweithwyr eu hannog i gyflwyno newidiadau i'w harferion gwaith a fydd yn golygu bod ein hallyriadau carbon yn gostwng fesul menter.



¹ Gan dybio 8.1t fesul cartref a bod y Barri yn cynnwys 22,267 o aelwydydd (<https://www.valeofglamorgan.gov.uk/Documents/Our%20Council/Achieving%20Our%20Vision/Public-Services-Board/Well-being-Assessment/FINAL-ENGLISH-VERSIONS/Community-Profile-%E2%80%93-Barry-Final-Version-at-March-2017.pdf>)

2.2 Crynodeb o Ymrwymïadau Newydd

Arweinyddiaeth

Bydd ein harweinwyr yn gosod esiampl ac yn annog eu timau i ysgogi gwelliant o ran ein hallyriadau carbon.



Pobl a Chyfathrebu

Byddwn yn rhoi'r adnoddau i'n cydweithwyr i wneud gwahaniaeth i'r ffyrdd y maent yn gweithio i leihau ein heffaith ar yr amgylchedd.



Clinigol

Byddwn yn parhau i ddod o hyd i ffyrdd o drin ein cleifion gyda'r un canlyniadau o ansawdd uchel, ond gydag effaith lai ar yr amgylchedd.



Ystadau / Gwastraff / Dŵr / Bioamrywiaeth

Byddwn yn sefydlu cwmpas ymarferol posibl i brosiectau a fyddai'n helpu i leihau'r effaith y mae ein defnydd o ynni yn ei chael ar yr amgylchedd.



Teithio

Byddwn yn annog staff a chleifion i deithio i'n safleoedd mewn ffyrdd mwy cynaliadwy.



Caffael

Byddwn yn gwneud penderfyniadau caffael cynaliadwy.



Disgrifir camau gweithredu yn y cynllun hwn sy'n ceisio sicrhau arbedion carbon ar ôl eu cwblhau, ond ffocws llawer ohonynt yw sefydlu amgylchedd a chyfeiriad y sefydliad i'w alluogi i sicrhau arbedion. Beth yw pwynt cael camau gweithredu os na allwch ddisgrifio eu heffaith? Mae'r cynllun hwn yn ceisio ateb hynny drwy rannu'r holl gamau o dan gategoriâu ar sail pum maen prawf, fel bo modd deall effaith:

- Arbedion Uniongyrchol - lle gellir cyfrif budd camau gweithredu o ran carbon, cyn cymryd y cam hwnnw.
- Arbedion Uniongyrchol Anfesuradwy - lle gellir arbed carbon, ond na ellir ei gyfrif cyn gweithredu.
- Arweinyddiaeth sy'n Ymwybodol o'r Hinsawdd – lle bo'r cam yn dangos gostyngiad mewn allyriadau drwy arweinyddiaeth a phenderfyniadau.
- Llythrennedd Carbon – lle bo addysg ein cydweithwyr wedi gwella.
- Cefnogi Pontio - lle bo'r cam yn pontio at atebion carbon isel.

Bydd effaith facro gyffredinol y cynllun hwn yn cael ei mesur drwy'r adroddiadau blynyddol a gyflwynir i Lywodraeth Cymru, lle gellir gwneud cymhariaeth flwyddyn ar ôl blwyddyn, gan chwilio am ostyngiadau carbon. Fodd bynnag, un o uchelgeisiau'r cynllun hwn hefyd yw ymchwilio i'r modd y gellir creu darlun mwy gronynnol ar lefel haniaethol briodol er mwyn deall effaith newid arferion ar allyriadau. Camau gweithredu ansoddol sy'n canolbwyntio ar sefydlu mesurau galluogi, gan newid ymddygiad neu arferion er mwyn canfod beth yw eu heffaith.

Yn rhan o Gynllun Gweithredu Cynaliadwyedd 2022-2023, sefydlodd y Bwrdd Grŵp Cyflawni Datgarboneiddio o dan arweiniad y weithrediaeth, wedi'i gefnogi gan Weithgor o unigolion o bob rhan o'r bwrdd iechyd i arwain datblygiad y Cynllun Datgarboneiddio newydd a goruchwyllo rhoi'r camau ar waith. Bydd yr aelodau'n parhau i ymgysylltu ag eraill ar draws BIP Caerdydd a'r Fro; sy'n cynnwys ystadau a chyfleusterau, cynllunio, trafndiaeth, caffael, iechyd y cyhoedd, grwpiau clinigol, a grwpiau ehangach o randdeiliaid, i sicrhau bod y camau gweithredu yn y Cynllun Gweithredu Datgarboneiddio hwn yn cael eu datblygu a'u rhoi ar waith. Bydd y Grŵp hefyd yn rhannu'r hyn a ddysgwyd â phartneriaid y GIG, a'n partneriaid yn ein dau Fwrdd Gwasanaethau Cyhoeddus (BGC). Mae'r naill Fwrdd Cyhoeddus a'r llall wedi rhoi'r flaenoriaeth i weithredu ar frys yng nghyswllt y newid hinsawdd yn y Cynlluniau Llesiant newydd.

Mae'r BGCau yn chwilio am gyfleoedd i gydweithio yn y meysydd canlynol:

- Datgarboneiddio fflyd a rhannu seilwaith gwefru cerbydau trydan
- Seilwaith gwyrdd, gan gynnwys plannu coed yn well a rheoli bioamrywiaeth ar draws ystadau.
- Polisi caffael i ddileu elfennau carbon uchel o wariant gwasanaethau cyhoeddus.
- Newid ymddygiad a cheisio ffyrdd cyson o ymwreiddio meddylfryd sy'n ymatebol i'r hinsawdd ar draws sefydliadau.
- Deall a lliniaru ein heffeithiau ar ansawdd aer

Ac ystyried y rhagolygon ariannol yn BIP Caerdydd a'r Fro a GIG Cymru, ysgrifennwyd y cynllun gweithredu gan wybod y gellir cyflawni llawer o hyd drwy ddefnyddio adnoddau presennol, felly mae'r pwyslais ar flaenoriaethu'r adnoddau presennol i

gefnogi'r agenda datgarboneiddio. Lle bo angen buddsoddiad, caiff achosion busnes eu cyflwyno i'w hystyried drwy'r sianelau safonol. Yn yr achosion hynny, bydd y costau a'r adnoddau sydd eu hangen i gyflawni'r cynllun hwn yn cael eu hasesu'n llawn a'u cyflwyno i Grŵp Buddsoddi'r Bwrdd lechyd i'w cymeradwyo. Rhagwelir y bydd isafswm o £100,000 y flwyddyn o gyllideb cyfalaf dewisol cylchol yn cael ei neilltuo ar gyfer rhaglen barhaus o welliannau teithio llesol, os bydd y Bwrdd lechyd yn mabwysiadu Siarter Teithio lach. Rhagwelir hefyd y ceir goblygiadau o ran refeniw er mwyn talu am adnoddau ychwanegol i oruchwylio a chyflawni'r newidiadau angenrheidiol. Yn olaf, bydd angen cyllid cyfalaf ar gyfer canlyniadau astudiaethau dichonoldeb, lle bydd y Bwrdd lechyd yn ystyried gwneud cais i gynlluniau cyllido Llywodraeth Cymru rhwng nawr a 2030. Mae'r ceisiadau hyn yn debygol o fod yn geisiadau am symiau sylweddol o arian wrth ystyried ymyriadau cymhleth ac aciwt i'r seilwaith.

Dylai BIP Caerdydd a'r Fro ystyried y Cynllun Gweithredu Datgarboneiddio hwn fel dogfen weithiol, lle gellir diweddarau costau a threfniadau cyllido wrth i gamau a phenderfyniadau polisi penodol ddod yn gliriach.



3. Pam bod angen i BIP Caerdydd a'r Fro weithredu nawr

Gwyddom fod y sector iechyd yn allyrrydd carbon o bwys. Pe bai'r sector iechyd byd eang yn wlad, dyna fyddai'r 5ed allyrrydd carbon mwyaf. Mae GIG Cymru yn rhan o'r broblem yng Nghymru, ac mae'n rhaid iddo weithredu ar frys i wrthdroi'r taflwybrau allyrru carbon cyfredol.

Cafwyd tywydd eithafol yn 2022, ddim yn unig yn rhannau anghysbell y byd, ond hefyd yng Nghymru lle cyrhaeddodd y tymheredd 37 gradd yn yr haf, gyda chyfnodau cynnes a gwlyb iawn ar ddechrau ac ar ddiwedd y flwyddyn. Bydd Cymru hefyd yn dioddef llifogydd difrifol yn fwy rheolaidd gan amharu'n sylweddol y gwasanaethau a ddarperir. Mae'r newidiadau hyn i'n hinsawdd yn effeithio ar ein pobl a'n cyfleusterau. Bu'n rhaid i'n cyfleusterau ymdopi â thymheredd llawer uwch na'r hyn yr oeddent wedi'u hadeiladu ar ei gyfer, gan greu goblygiadau negyddol i'n staff a'n cleifion. Bydd y GIG o dan bwysau cynyddol yn sgil effeithiau'r newid hinsawdd a llygredd yr aer, a fydd yn eu tro'n effeithio ar iechyd pobl Cymru². Mae pobl eisoes yn teimlo effeithiau'r newidiadau hyn, yn enwedig ein poblogaethau ifanc a'r rhai sy'n heneiddio sy'n agored i effeithiau gwres a salwch sy'n gysylltiedig ag ansawdd aer gwael. Wrth i'r digwyddiadau tywydd hyn droi'n fwy mynych ac eithafol, bydd y problemau iechyd yn gwaethygu, gyda marwolaethau'n gysylltiedig â gwres i'w gweld yn fynych dros fisoedd yr haf, ac effeithiau sylweddol yn gysylltiedig â llifogydd ar lesiant corfforol a meddyliol. Drwy newid y modd y darperir gofal iechyd i wneud defnydd mwy effeithlon o adnoddau, mae BIP Caerdydd a'r Fro yn chwarae ei ran i liniaru'r heriau amgylcheddol ehangach. Bydd cynllun ar wahân yn cael ei gyhoeddi i ganolbwyntio ar addasu i'r hinsawdd newidiol.

² <https://icc.gig.cymru/newyddion1/adnodd-newydd-yn-tynnu-sylw-at-effeithiau-newid-yn-yr-hinsawdd/>

3.1 Uchelgeisiau Llywodraeth Cymru a GIG Cymru ar gyfer Datgarboneiddio'r Sector Cyhoeddus

Datganodd Llywodraeth Cymru argyfwng hinsawdd yn 2019, gan osod y nod i sicrhau sector cyhoeddus sero net erbyn 2030.

Cyhoeddwyd Cynllun Cyflawni Datgarboneiddio Strategol GIG Cymru ym mis Mawrth 2021, gyda'r cynllun yn cydnabod y rhan sydd i'w chwarae gan y GIG yng Nghymru er mwyn cyfrannu at uchelgais Llywodraeth Cymru. Mae'n cydnabod bod yn rhaid i ystyriaethau carbon isel fod yn gwreiddiol wrth wneud penderfyniadau, ac bod yn rhaid ymwreiddio hynny i brosesau. Roedd y cynllun hwn hefyd yn gosod targed ar gyfer GIG Cymru i arbed 16% o allyriadau erbyn 2025 a 34% o allyriadau erbyn 2030 o gymharu â llinell sylfaen 2018/19. Ers hynny, mae'r dull o gyfrifo allyriadau wedi newid ac, ar adeg ysgrifennu'r adroddiad hwn, roedd y targedau'n cael eu hadolygu. Ynghyd â sefydliadau eraill, nid oes gan BIP Caerdydd a'r Fro drywydd clir tuag at 16% o arbedion erbyn 2025, ac nid yw'r cynllun hwn yn ceisio gosod targed arbed. Yn lle hynny, mae'n annog yr ymddygiadau cywir a fydd dros amser yn golygu bod penderfyniadau ac atebion carbon isel wedi'u hymwreiddio i weithrediadau beunyddiol ac yn cyfrannu at y sector cyhoeddus sero net.

Mae'r cynllun gweithredu hwn wedi'i ddatblygu'n rhan o'n Cynllun Tymor Canolig Integredig (CTCI) tair blynedd, ac mae camau allweddol wedi'u crynhoi yn y cynllun hwnnw.

Mae'r cynllun hwn hefyd yn adlewyrchu'r argymhellion allweddol a wnaed gan Archwilio Cymru yn yr adroddiad, Parodrwydd y Sector Cyhoeddus am Garbon Sero Net erbyn 2030 a gyhoeddwyd ym mis Gorffennaf 2022³. Roedd yr adroddiad hwn yn galw am weithredu cynt yng nghyd-destun yr ansicrwydd clir ynghylch a fyddai'n bosib cyflawni uchelgais am allyriadau sero net o fewn Sector Cyhoeddus Cymru erbyn 2030. Nododd Archwilio Cymru bum galwad i weithredu:



1. Cryfhau eich arweinyddiaeth a dangos eich cyfrifoldeb ar y cyd drwy gydweithio effeithiol



2. Egluro eich cyfeiriad strategol a chynyddu eich cyflymder gweithredu



3. Mynd i'r afael â'r cyllid sydd ei angen arnoch.



4. Gwybod eich bylchau mewn sgiliau a chynyddu eich gallu.



5. Gwella ansawdd data a monitro i gefnogi eich penderfyniadau.

Ystyriwyd y camau hyn drwy gydol y gwaith i ddatblygu'r cynllun hwn.

³ <https://www.audit.wales/cy/cyhoeddiad/parodrwydd-y-sector-cyhoeddus-ar-gyfer-carbon-sero-net-erbyn-2030>

Mae Bwrdd Iechyd Prifysgol Caerdydd a'r Fro wedi ymrwmo i goleddu'r cyfeiriad a nodwyd gan Lywodraeth Cymru drwy ei thrywydd tuag at 2030, a amlygir isod. Mae'r cynllun gweithredu hwn wedi'i greu i fod yn gymesur â'r cam 'cryn bellter ar hyd y daith', ee, lle bo fersiwn wedi'i hailwampio o'n strategaeth, Llunio ein Llesiant i'r Dyfodol, yn adlewyrchu'r

argyfwng hinsawdd. Byddwn yn ymdrechu gyda chydweithwyr i wneud y dewisiadau mwyaf cynaliadwy yn eu gwaith, a rhoddir ystyriaeth i agweddau carbon wrth wneud penderfyniadau. Mae'r cynllun hwn yn adeiladu ar y gwaith a wnaed eisoes ac yn ceisio ymgorffori'r camau ymhellach i 'fusnes fel arfer'.

Cyrraedd ein nod 2026-2030	Rydym yn sefydlu'r syniad bod gwerth yn bwysicach na chost. Wrth inni wneud hynny, mae cymdeithas yn deall, derbyn a disgwyl bod cynaliadwyedd a gweithredu ar yr hinsawdd yn rhan hanfodol o wasanaethau cyhoeddus.	Staff a dinasyddion yn galw am beidio â goddef unrhyw ymddygiad anghyliadwy o gwbl oherwydd nad yw'n dderbyniol yn gymdeithasol.	Hunan-reoleddio a phrosesau rhoi adnoddau ar draws y sector cyhoeddus. Mae cynaliadwydd yn rhan o fywyd.	Gwerth yn cael ei roi ar bob math o adnoddau, gan gynnwys amser pobl a'r amgylchedd naturiol. Cyfrif a chreu proffil o'r holl adnoddau er mwyn gweithredu mewn ffordd ddi-wastraff.	Teilwr gwasanaethau carbon isel sy'n canolbwyntio ar y dinesydd. Mae'r sector cyhoeddus, cymdeithas a'r unigolyn yn gweithio gyda'i gilydd i leihau amghydraddoldeb ac i wella llesiant.	Mynnu a disgwyl i dechnolegau carbon isel fod yn rhan annatod o holl wasanaethau a chynhyrchion y sector cyhoeddus.
Cryn bellter ar hyd y ffordd 2022-2026	Rydym yn integreiddio camau gweithredu ar y newid yn yr hinsawdd yn ein holl ymwneud â'r cyhoedd. Rydym yn dangos sut yr ydym yn dirmad gwerth cynhyrchion, gwasanaethau a lleoedd carbon isel carbon isel.	Staff a dinasyddion yn disgwyl cael gwneud dewisiadau ar sail meini prawf sy'n gysylltiedig â chynaliadwyedd a llesiant wrth iddynt ystyried gwasanaethau a chynhyrchion.	Ystyried yr effeithiau a gaiff y newid yn yr hinsawdd yn y dyfodol wrth wneud pob penderfyniad. Mae pennu costau ar sail cylch bywyd cyfan yn norm yn y sector cyhoeddus.	Modelu penderfyniadau busnes mewn ffordd sy'n ystyried yr holl effaith ar adnoddau. O ran adnoddau, mae angen cynnwys y costau carbon ar gyfer cylch bywyd cyfan.	Cydweithredu â phartneriaid ar draws y sectorau er mwyn atal anfantais, hyrwyddo llesiant a datblygu cyd-gynlluniau gwasanaethau.	Galluogi a chefnogi technoleg er mwyn grymuso unigolion a hyrwyddo cydraoddoldeb a llesiant.
Gwasgu'r sbardun 2021-2022	Mae'r sector cyhoeddus yn esbonio'i resymau dros fod o ddirif am gynaliadwyedd ac yn ystyried sut y gall gael effaith ar y gymdeithas ehangach.	Staff a dinasyddion yn deall yr hyn y gallwch ei wneud. Rydych yn gwybod y dylech weithredu. Rydych yn gwybod y gallwch wneud gwahaniaeth.	Cytuno ar gyfrifoldebau, mecanweithiau a mesurau, gan gynnwys deddfwriaeth, rheoleiddio ac adrodd yn gyhoeddus am gynnydd.	Ymchwilio i sut i ddefnyddio pob math o adnoddau'n well er mwyn gwella iechyd a lleihau gwastraff. Nodi, blaenoriaethu a mynd i'r afael â bylchau o ran gwybodaeth.	Edrych ar fodelau cynaliadwy. Buddsoddi mwy er mwyn atal anfantais a gwella llesiant. Sicrhau'r budd mwyaf posibl o natur.	Mabwysiadu a buddsoddi mewn technolegau cynaliadwy. Lleihau'r risg sy'n gysylltiedig â buddsoddi mewn technoleg newydd. Croesawu arloesedd.
	Cymdeithas	Unigolyn	Llywodraethu systemau	Defnydd o adnoddau	Modelau darparu gwasanaethau	Technoleg
	Ymddygiad		Safonau		Arloesi	

Trywydd at sero carbon mewn gofal cymdeithasol sy'n adlewyrchu'r camau: paratoi, cryn bellter ar hyd y daith, a chyrraedd y targedau. Dangosir hyn yn Atodiad 4.

3.2 Dylanwadau Pellach / Ystyriaethau Ychwanegol

Mae nifer o ddylanwadau pellach wedi bod o gymorth i gynhyrchu'r cynllun gweithredu hwn. Mae'r rhain yn cynnwys Deddf Llesiant Cenedlaethau'r Dyfodol, Strategaeth y Bwrdd Iechyd - Llunio ein Llesiant i'r Dyfodol ac Adroddiad Blynyddol ein Cyfarwyddwr Iechyd y Cyhoedd ar gyfer 2021.

Fel cyflogwr mawr lleol a sefydliad angori, mae gan BIP Caerdydd a'r Fro hefyd ran i'w chwarae drwy osod esiampl yng Nghaerdydd ac ym Mro Morgannwg, gan weithio gyda'n cymunedau a'n

sefydliadau partner o'r sector cyhoeddus, y trydydd sector, y sector academiaidd a'r sector preifat.

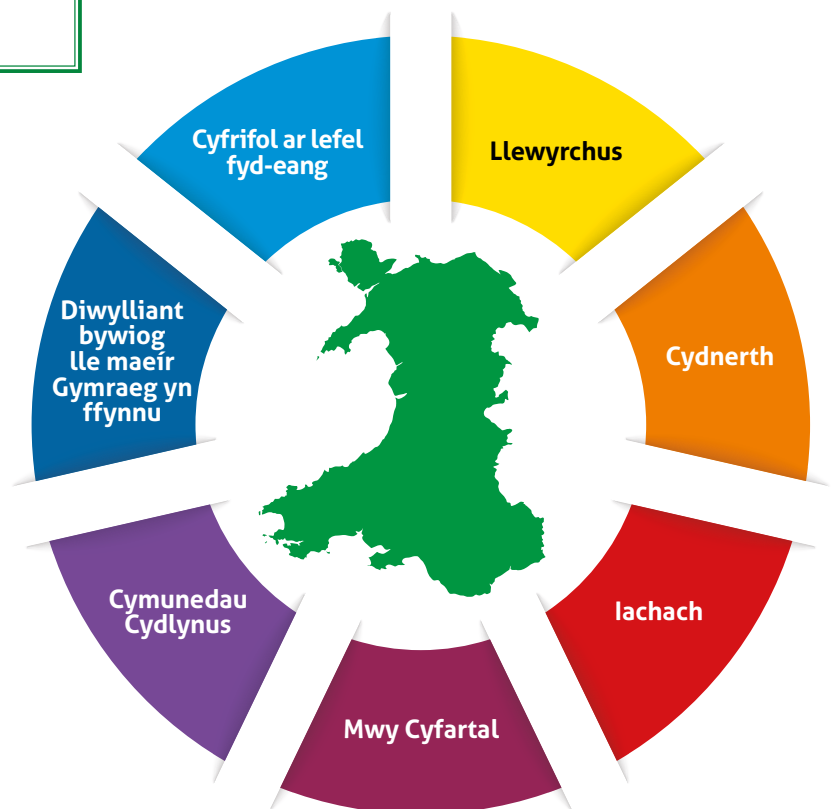
3.3 Deddf Llesiant Cenedlaethau'r Dyfodol (Cymru) 2015

Mae Deddf Llesiant Cenedlaethau'r Dyfodol (Cymru) 2015 yn ei gwneud hi'n ofynnol ystyried effeithiau cymdeithasol, diwylliannol, economaidd ac amgylcheddol ein penderfyniadau, nawr ac yn y tymor hir.

Mae BIP Caerdydd a'r Fro wedi ymrwymo i gyflawni yn erbyn y gofynion a nodir yn Neddf Llesiant Cenedlaethau'r Dyfodol. Wrth ddatblygu'r cynllun hwn, ystyriwyd y ffyrdd o weithio a fydd yn cyfrannu at Gymru sy'n llewyrchus, yn gydnerth, yn iachach ac yn gyfrifol yn fyd-eang.

Mae'r amcanion llesiant statudol a wnaed o dan y Ddeddf wedi'u hadlewyrchu yn ein strategaeth 10 mlynedd - Llunio ein Llesiant i'r Dyfodol⁴.

Wrth i'r Bwrdd Iechyd adnewyddu ei strategaeth ar gyfer y deng mlynedd nesaf, bydd angen iddo ailddatgan ein hamcanion llesiant a dangos sut maent yn gyson â'r 5 ffordd o weithio a'r 7 nod llesiant yn y Ddeddf, ac amcanion ein dau Fwrdd Gwasanaethau Cyhoeddus.



⁴ <https://bipcaf.gig.cymru/amdanom-ni1/ein-cenhadaeth-an-gweledigaeth/strategaeth-llunio-dyfodol-ein-lles/amcanion-strategol/>

3.4 Llundio Ein Llesiant i'r Dyfodol - Osgoi Niwed, Gwastraff ac Amrywio

Mae ein Strategaeth Llundio Ein Llesiant i'r Dyfodol yn cynnwys nifer o amcanion. Un o'r amcanion hynny yw Osgoi Niwed, Gwastraff ac Amrywio. Mae hyn yn uniongyrchol berthnasol i'n hymdrechion i leihau ein heffaith amgylcheddol, drwy weithredu mewn modd cyson a pharchu'r adnoddau sydd ar gael inni.

Yn ôl yr amcan dylid:

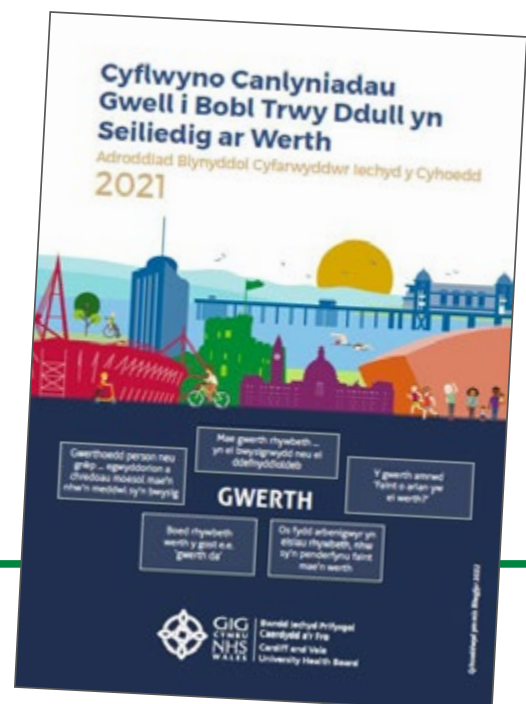
- **Mabwysiadu arfer gorau, gan safoni fel bo'n briodol.**
- **Gwneud defnydd llawn o'r adnoddau prin sydd ar gael, gan fyw oddi mewn i'r cyfanswm**
- **Lleihau niwed y gellir ei osgoi**
- **Cyflawni canlyniadau drwy'r ymyriadau priodol lleiaf**

Beth mae hyn yn ei olygu? Drwy ddefnyddio'r ymdriniaethau mwyaf effeithiol, manteisio i'r eithaf ar yr adnoddau sydd ar gael, ymyrryd mewn modd cynnil, gellir lleihau ein heffaith ar yr amgylchedd hyd yr eithaf.

3.5 Adroddiad Blynyddol Cyfarwyddwr Iechyd y Cyhoedd Caerdydd a'r Fro

Cyhoeddodd Cyfarwyddwr Iechyd y Cyhoedd BIP Caerdydd a'r Fro Adroddiad Blynyddol ym mis Ionawr 2023⁵ a oedd yn seiliedig ar y thema 'gwerth'. Yn yr amgylchiadau economaidd sydd ohoni, mae'n dadlau bod yn rhaid i'n gwasanaethau wneud y defnydd gorau o arian cyhoeddus i fodloni anghenion pobl leol. Mae'n cyflwyno pedair colofn o dan 'gwerth': y gwerth o'r gwasanaethau iechyd sy'n bwysig i'r sawl sy'n derbyn y gwasanaethau hynny; y gwerth dyrannol sy'n cynnwys sut i ddyrannu adnoddau'n fwyaf effeithiol; y gwerth technegol lle holir i ba raddau y dyrennir adnoddau er mwyn cyrraedd nodau; a'r gwerth cymdeithasol lle ystyrir sut mae gwasanaethau'n cyfrannu at gymdeithas. Mae'r rhain yn cyd-fynd â nod y Bwrdd Iechyd i osgoi niwed, gwastraff ac amrywio ac yn creu cyswllt ag ymdrechion i ddatgarboneiddio drwy ein heffaith ar gymdeithas yn arbennig.

Mae'r cynllun gweithredu hwn yn cydnabod Gofal Iechyd Seiliedig ar Werth a'r angen i gynnwys cynaliadwyedd yn ein gwasanaethau. Bydd cydweithwyr clinigol yn dylanwadu ar yr agenda Gofal Iechyd Seiliedig ar Werth, ac amlygir hyn yn y camau clinigol a ddisgrifir yn y cynllun hwn.



⁵ <https://bipcaf.gig.cymru/files/adroddiad-blynyddol-y-cyfarwyddwr-iechyd-cyhoeddus-2021/?showMeta=2&ext=.pdf>

4. Ein Heffaith Amgylcheddol

Fel yr amlygwyd, amcangyfrifir bod allyriadau BIP Caerdydd a'r Fro yn 2021/22 yn 202,000 o dunelli o CO₂e. Mae angen inni gael llai o effaith ar yr amgylchedd. Cynhyrchir allyriadau drwy ein swyddogaethau, fel y defnydd o ynni, dros 4,000 o dunelli o wastraff a gynhyrchir bob blwyddyn, yr effaith ar ansawdd yr aer yn sgil ein teithiau busnes a chymudo, a'r carbon sy'n gysylltiedig â'r cynnyrch a'r gwasanaethau a ddefnyddir bob dydd wrth ddarparu gofal iechyd. Y categori olaf hwn sy'n cyfrannu fwyaf at ein hól troed carbon.

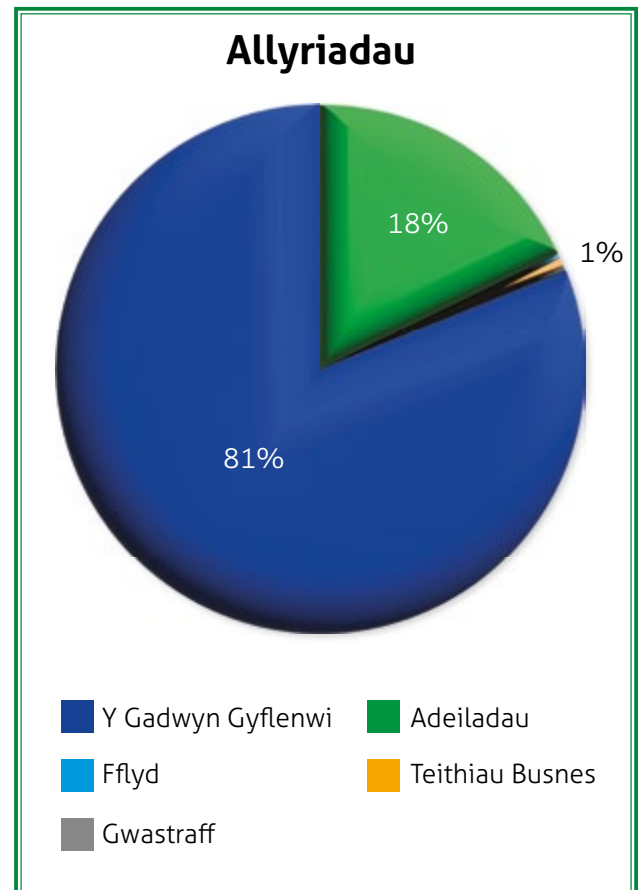
Y math mwyaf cynaliadwy o ofal iechyd yw gofal iechyd nad oes rhaid ei ddarparu. Lle bo modd, yr hyn sydd orau yw dull ataliol o osgoi salwch a thriniaeth feddygol yn y lle cyntaf. Ein cyfeiriad strategol yw canolbwyntio mwy o'n hadnoddau dros amser ar ymyriadau gwella iechyd ac atal clefydau, ond byddwn hefyd yn parhau i chwarae rhan bwysig wrth ddarparu gwasanaethau iechyd aciwt a chymunedol o ganlyniad i boblogaeth sy'n heneiddio, cyflyrau genetegol ac etifeddol a dewisiadau ffordd o fyw sy'n achosi clefydau.

Mae bod yn ymwybodol o effaith ehangach gofal iechyd ar yr amgylchedd yn rhan o'r daith addysg. Bydd cael dealltwriaeth o wir gost cynnyrch meddygol, nid jyst y gost ariannol, yn rhoi mewnwelediad gwell o'r hyn y dylid ei brynu. Yn aml, bydd cynnyrch cost isel yn cael eu prynu heb roi rhyw lawer o sylw, os o gwbl, i'w effaith amgylcheddol dros ei gylch oes, er enghraifft eitemau plastig untro. Mae'r llwybr presennol ar gyfer llawer o gynnyrch yn dechrau drwy eu creu o blastig newydd, eu cynhyrchu mewn gwlad pell i ffwrdd, eu cludo ar long neu awyren i'r DU wedi'u pecynnu'n helaeth â mwy o blastig defnydd untro, eu defnyddio unwaith a'u taflu i gael eu llosgi. Nid yw'r dull hwn yn gynaliadwy.

4.1 Proffil Allyriadau Amcangyfrifedig mewn Tunelli 2021/22 (CO₂e)

Cynhyrchir allyriadau o wahanol agweddau ar gyflawni ein busnes. Caiff y rhain eu dadansoddi ar sail sector a hefyd ar sail cwmpas.

Sector	kgCO ₂ e	% o gyfanswm yr allyriadau
Adeiladau	36,871,148.88	18.24%
Fflyd	457,584.15	0.23%
Teithiau Busnes	589,493.49	0.29%
Gwastraff	1,690,170.23	0.84%
Y Gadwyn Gyflenwi	162,541,053.31	80.41%



4.2 Beth yw Cwmpasau?

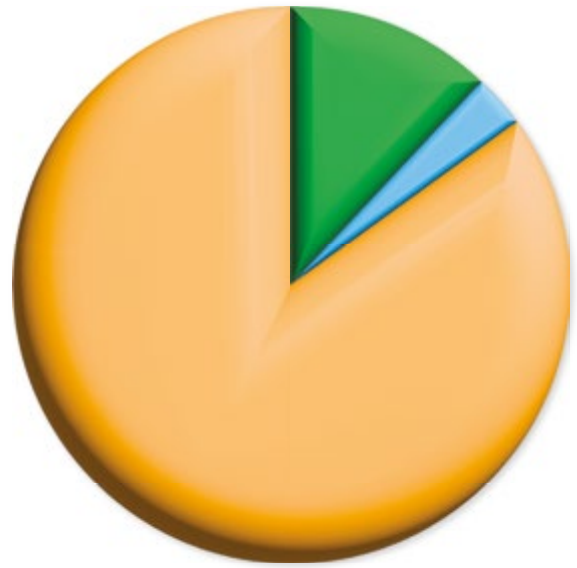
Disgrifir Cwmpas Allyriadau drwy dri diffiniad:

Cwmpas 1 - Allyriadau uniongyrchol sefydliad, gan gynnwys hylosgi tanwydd ac allyriadau ffo

Cwmpas 2 - Allyriadau anuniongyrchol sefydliad, gan gynnwys trydan a gwres a brynwyd.

Cwmpas 3 - Allyriadau anuniongyrchol eraill sy'n gysylltiedig â sefydliad, gan gynnwys y gadwyn gyflenwi, trafndiaeth a dosbarthu, teithiau busnes a chymudo, cynnyrch a ddefnyddir, gwastraff, buddsoddiadau ac asedau neu ryddfrentiau eraill ar brydles.

Allyriadau o Cwmpas



■ Cwmpas 1 ■ Cwmpas 2 ■ Cwmpas 3

Allyriadau yn ôl cwmpas	KG CO ₂ e
Cwmpas 1	24,538,184
Cwmpas 2	6,178,314
Cwmpas 3	171,432,952

Daw 19% o'n hallyriadau o'r trydan a'r nwy a ddefnyddir i gynnal gwasanaethau yn ein hadeiladau ynghyd â'r gwastraff a gynhyrchir. Mae 0.5% yn tarddu o'n fflyd ac o deithiau busnes.

Mae'r rhan fwyaf o'n hallyriadau, 80%, yn deillio o'r cynnyrch a brynir i ddarparu gofal iechyd a chynnal sefydliad gofal iechyd. O'r 80% hwn, y ddau gategori mwyaf o allyriadau yw deunydd fferyllol a gweithgynhyrchion, fel y dangosir yn y graff canlynol (ar sail dehongliad o Godau Diwydiannol Safonol, sy'n cael eu diweddarau ar gyfer 2023). Ceir dadansoddiad pellach o'n gwariant caffael yn erbyn Codau Diwydiannol Safonol yn Atodiad 2.

5. Safbwyntiau Pobl

5.1 Agweddau a Chanfyddiadau - Safbwyntiau Cydweithwyr

Wrth ddatblygu'r cynllun hwn, buom yn myfyrio ar safbwyntiau ac agweddau ein cydweithwyr.

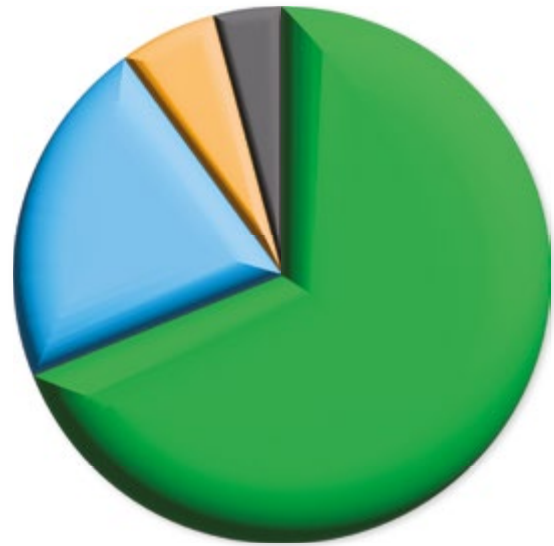
Ym mis Ionawr 2023, cynhaliwyd arolwg gyda'n cydweithwyr yn yr Adran Therapiau. Dangosai'r arolwg fod pobl yn gwneud mân newidiadau, ond bod y newidiadau'n tueddu i fod yn bersonol eu natur, lle'r oedd ganddynt ddylanwad uniongyrchol, fel ailgylchu neu gerdded i'r gwaith. Fodd bynnag, soniwyd hefyd am rwystrau hefyd, fel diffyg dealltwriaeth o ddatgarboneiddio yn yr amgylchedd gwaith, canfyddiad o risgiau heintio yn gysylltiedig ag aildefnyddio eitemau mewn lleoliadau clinigol, a diffyg cofnodion digidol gael gwared â'r defnydd o bapur. Cyfeiriwyd hefyd at y diffyg amser a diffyg lle meddyliol i weithredu newid.

Datgelodd yr arolwg hefyd farn a fynegir yn gyffredin ynghylch y flaenoriaeth a roddir i ddatgarboneiddio, fel y crynhoir yn y dyfyniad canlynol:

“Dylai ystyried cynaliadwyedd a'r newid hinsawdd ar adeg pan fo gwahanol rannau o'r bwrdd iechyd yn ei chael hi'n anodd rheoli gofal diogel i gleifion fod yn uchelgais, ond yn is ar y raddfa flaenoriaethau.”

Er hynny, roedd y mwyafrif helaeth o gydweithwyr Therapiau yn cytuno y dylid gweithredu i leihau eu heffaith amgylcheddol. Dim ond 30%, fodd bynnag, a gytunai fod digon yn cael ei wneud.

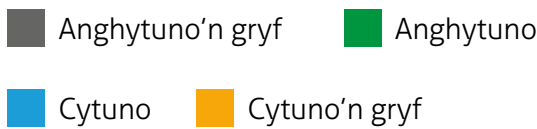
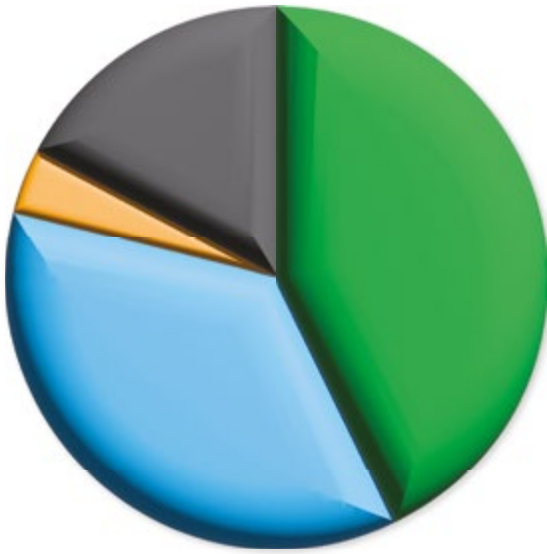
Cwestiwn: Credaf y dylai'r Gwasanaeth Therapiau roi ystyriaeth o ddifri i'r newid hinsawdd a chymryd camau priodol i leihau ei allyriadau/ effaith carbon.



- Cytuno'n gryf
- Cytuno
- Ddim yn cytuno nac yn anghytuno
- Anghytuno ac anghytuno'n gryf

Datgelodd arolwg o nyrsys yn hydref 2022 nad oedd dros 50% o ymatebwyr yn ymwybodol o fentrau cynaliadwyedd BIP Caerdydd a'r Fro. Yn galonogol, dangosai arolwg ym mis Ionawr 2023 o nyrsys yn y Bwrdd Clinigol Llawfeddygaeth fod awydd i ddysgu mwy am arferion cynaliadwy.

Cwestiwn: Ydych chi'n ymwybodol o fentrau cynaliadwyedd cyfredol Caerdydd a'r Fro?



Er mwyn helpu i newid y modd y mae pobl yn mynd ati i weithio tra bônt o fewn y Byrddau Iechyd, mae angen cyfleu mwy ynghylch y rhan y gall pobl ei chwarae, a sut y gellir ymgorffori hyn i rolau pobl, hy, cymryd cyfrifoldeb. Mae angen neilltuo amser i rai cydweithwyr allu rhoi mentrau gwella ar waith, gyda chefnogaeth y gwasanaeth rheoli newid lle bo angen. Mae'n bosibl y bydd angen mewnbwn gan staff dynodedig ar gyfer rhai mentrau graddfa fwy.

5.2 Barn y Cyhoedd

Cyhoeddodd Iechyd Cyhoeddus Cymru a Phrifysgol Bangor adroddiad yn 2022 yn cyflwyno canfyddiadau arolwg cenedlaethol yng Nghymru o agweddau at y newid hinsawdd⁶. Canfuwyd bod:

- Y rhan fwyaf o bobl (82%) yn bryderus am y newid hinsawdd.
- Dros hanner (56%) o'r farn y byddai effeithiau'r newid hinsawdd ar iechyd y boblogaeth gan fwyaf yn negyddol.
- Dywed y rhan fwyaf o bobl (88%) eu bod bob amser yn ailgylchu, ond mae lefelau ymgysylltu â chamau gweithredu eraill sy'n gyfeillgar i'r hinsawdd (ee lleihau'r defnydd o ynni, prynu cynnyrch lleol) yn llawer is a gellid eu gwella.

Fodd bynnag:

- Mae bron i chwarter y bobl (23%) o'r farn na allant gael unrhyw ddylanwad personol ar newid hinsawdd.
- Roedd bron i draean (31%) yn cytuno'n gryf mai eu cyfrifoldeb nhw oedd gwneud rhywbeth ynghylch y newid hinsawdd, ond roedd bron i dri chwarter (72%) yn cytuno'n gryf fod angen i fusnesau mawr wneud mwy i helpu pobl i newid eu hymddygiad.

Mae'r canfyddiadau hyn yn awgrymu bod angen gwneud mwy i helpu staff i werthfawrogi sut y gall eu camau unigol gyfrannu at ymdrech lawer mwy tuag at newid ar raddfa cymdeithas.

⁴ [Climate-Change-and-Health-report-Eng-FINAL.pdf \(phwwhocc.co.uk\)](https://phwwhocc.co.uk/Climate-Change-and-Health-report-Eng-FINAL.pdf)

6. Cynnydd Hyd Yma

Mae ein hallyriadau'n parhau i godi er gwaethaf y camau a gymerwyd dros y ddwy flynedd ddiwethaf, felly mae'n rhaid ymrwymo i gyflawni'r camau yn y cynllun hwn ar frys. Bydd y cynllun gweithredu hwn yn

cael ei adolygu a'i ddiweddarau'n flynyddol i adlewyrchu gwybodaeth a phrofiadau newydd, ac yn rhan o'n trywydd tuag sicrhau na cheir unrhyw allyriadau ar draws y gwasanaethau cyhoeddus erbyn 2030.

Er gwaethaf y sefyllfa gyffredinol hon, cafwyd cynnydd yn gysylltiedig â'r camau a ymrwymwyd iddynt yn ein dau gynllun cyntaf. Roedd hyn yn cynnwys:



Mae pob cyfarwyddwr gweithredol wedi derbyn amcan cynaliadwyedd



Sefydlu Hyrwyddwr ar lefel y Weithrediaeth; mae trefniadau llywodraethu wedi'u sefydlu; mae'r Bwrdd wedi ymrwymo i gael hyrwyddwr ar y Bwrdd



Cyflogi rheolwr gwella cynaliadwyedd amser llawn



Wedi cyflwyno gwobr gyntaf y staff i'r Tîm Mwyaf Cynaliadwy



Ffurio Grŵp Gwyrdd Bwrdd Iechyd Prifysgol Caerdydd a'r Fro



Defnyddio dull a gymeradwywyd gan Lywodraeth Cymru i olrhain ein hallyriadau'n flynyddol



Gwella ein dulliau o fesur er mwyn cael dealltwriaeth well o'r modd y defnyddir trydan



Wedi penodi arweinwyr dros dro ym meysydd arbenigol Nyrso, Therapiau a Chlinigol i weithredu fel hyrwyddwyr ymhlith eu cydweithwyr



Wedi sicrhau gostyngiad o 1% i'n defnydd o ynni ers 2018



Wedi arbed 3,800 tCO2e drwy fesurau effeithlonrwydd ynni ers 2018



Roedd 10 o ysgolorion cynaliadwyedd wedi derbyn hyfforddiant o'r Ganolfan Gofal Iechyd Cynaliadwy ar Wella Ansawdd Cynaliadwy, a thros gyfnod o 10 mis wedi arbed cyfanswm o 40 tunnell o CO2 drwy nifer o fentrau



Rydym wedi buddsoddi mewn cyfleuster teithio llesol newydd yn Ysbyty Athrofaol Cymru, gan gynnwys cyfleuster storio beiciau diogel, ac ystafell sychu



Wedi ariannu ein trydydd Cymrawd Cynaliadwyedd ar y cyd ag AaGIC



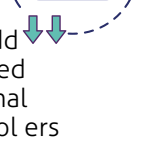
Drwy brosiect Ocsid Nitraidd caewyd y pibellau a oedd yn darparu NOX i'r rhan fwyaf o Ysbyty Athrofaol Cymru ac Ysbyty Athrofaol Llandochoau. Llwyddwyd i arbed 500 o dunelli yn sgil hynny, a rhannwyd y prosiect â Byrddau Iechyd ledled Cymru sy'n ystyried gwneud yr un peth



Cyfathrebu'n rheolaidd am faterion gwyrdd



Amcangyfrifir bod 960,000 o filltiroedd teithio wedi'u harbed i gleifion drwy gynnal apwyntiadau rhithiol ers mis Ebrill 2020



Wedi gosod 300k kwh o ffynonellau ynni adnewyddadwy drwy baneli solar yn Ysbyty Athrofaol Cymru ac Ysbyty Athrofaol Llandochoau



Peidio anfon unrhyw wastraff i safleoedd tirlenwi

7. Profiad Hyd Yma

Enillwyd profiad helaeth wrth gynnal y ddau gynllun gweithredu blaenorol. Mae mwy o weithgarwch yn cael ei gyflawni, rhanddeiliaid yn fwy ymwybodol, ond rydym yn dal heb fod yn gwneud digon i gyrraedd targedau GIG Cymru. Wrth asesu a gosod targedau 2025 a 2030 yn eu cyd-destun, sef gostyngiadau o 16% a 34% mewn allyriadau, ceir nifer o ganfyddiadau sy'n peri pryder:

I raddau helaeth, mae model busnes cadwyn gyflenwi'r GIG wedi'i seilio ar ddefnyddio cynnyrch untro/tafladwy.

Mae'r dull presennol o gyfrifo allyriadau'r gadwyn gyflenwi yn anaeddfed, gan ei fod yn seiliedig ar wariant yn hytrach na rhoi adlewyrchiad gwirioneddol o'r carbon a geir mewn cynhyrchion.

Nid yw cynaliadwyedd wedi'i wreiddio eto drwy'r holl broses benderfynu (gweithredol, clinigol, corfforaethol).

Wrth adfer ar ôl COVID-19 y ffocws yw cynyddu'r gweithgarwch clinigol i fynd i'r afael â'r achosion sydd wedi ôl-gronni.

Nid yw gofal iechyd cynaliadwy yn ddisgyblaeth aeddfed, ac ar draws y byd, mae datgarboneiddio'n parhau i fod yn wyddoniaeth eginol. Nid yw llawer o'r datblygiadau arloesol a'r atebion i'r heriau o flaen y Bwrdd Iechyd yn bodoli eto.

Oni neilltuir adnoddau ac amser ar gyfer cynaliadwyedd i staff sydd eisoes wedi'u hymestyn i'r eithaf, bydd cynaliadwyedd yn dal i gael ei ystyried yn elfen ychwanegol at flaenoriaethau a gwaith sy'n bodoli eisoes.

Hyd yn oed pe bai modd cael yr holl ynni a ddefnyddir o ffynonellau adnewyddadwy, fel bod nwy a thrydan y grid wedi'u dileu'n llwyr, byddai targed 34% GIG Cymru yn dal y tu hwnt i'n cyrraedd.

Mae'r hinsawdd ariannol yn eithriadol o heriol, gyda chynllun blynyddol y Bwrdd Iechyd ar gyfer 2023/2024 yn dangos diffyg sylweddol i'w unioni dros y tymor canolig. Mae hyn yn golygu y bydd buddsoddi mewn datgarboneiddio yn her, a bydd angen gosod penderfyniadau buddsoddi yn nhrefn blaenoriaeth.

O brofiad, ac yn ôl tystiolaeth, nid oes cyfres benodol o gamau a all sicrhau targedau allyriadau'r GIG ar hyd yma. Mae hynny'n golygu y bydd angen diweddarau ein cynllun gweithredu wrth i dystiolaeth a gwybodaeth newydd ddod i'r amlwg. I ddangos maint yr her, cymhwyswyd y senarios damcaniaethol hyn i gyfrifiad allyriadau 2021/22 y Bwrdd Iechyd a gyflwynwyd i Lywodraeth Cymru. Mae'r senarios hyn yn amlinellu'r gostyngiadau mewn allyriadau'n gysylltiedig ag amrywiaeth o gamau mawr a heriol ar lefel y tu hwnt i'r hyn y gellid ei gyflawni yn y tymor byr.



Byddai gostyngiad o 50% yn y defnydd o drydan yn arbed 2% o gyfanswm yr allyriadau (4040 tonnell o CO₂e)

Byddai gostyngiad o 5% mewn gwariant Fferyllol yn arbed 1.5% o gyfanswm yr allyriadau (3030 tonnell o CO₂e)

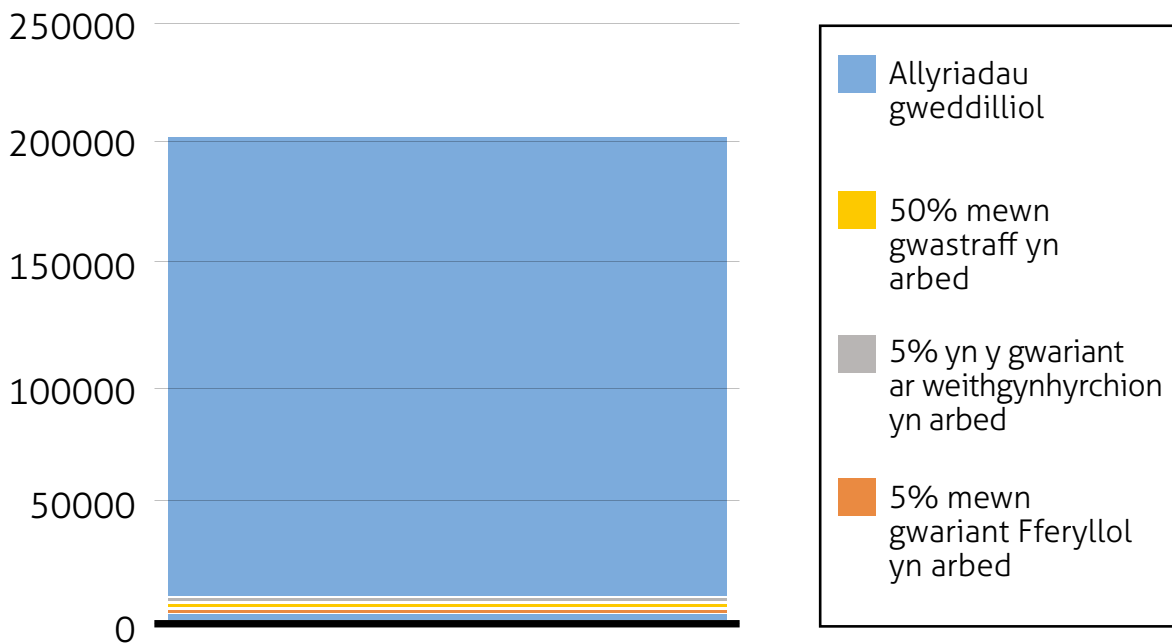
Byddai gostyngiad o 5% yn y gwariant ar weithgynhyrchion yn arbed 0.75% o gyfanswm yr allyriadau (1515 tonnell o CO₂e)

Byddai gostyngiad o 50% mewn gwastraff yn arbed 0.4% o gyfanswm yr allyriadau (808 tonnell o CO₂e)

Byddai'r holl gamau damcaniaethol hyn gyda'i gilydd yn cyfrannu at arbed llai na 5% o allyriadau.

Ar ben hynny, yn 2021/22 cynhaliwyd menter o dan y teitl 'Sgolorion Sferic' lle cynhaliodd 10 o wirfoddolwyr brosiect gwella ansawdd cynaliadwyedd yr un, a derbyn hyfforddiant ar Wella Ansawdd Cynaliadwy gan y Ganolfan Gofal Iechyd Cynaliadwy. Deuai'r cyfranogwyr o amrywiaeth o gefndiroedd, gan gynnwys gweinyddu, rheoli, nyrsio a llawfeddygaeth. O'r 10 menter, amcangyfrifwyd y byddai cyfanswm o 41 tonnell o garbon wedi cael ei arbed. Daethom i ddeall drwy hyn nad oedd nifer fach o brosiectau mawr a fyddai'n creu enillion carbon sylweddol, ond mai'r ffordd o droi'r llanw fyddai sicrhau cyfraniadau bach gan nifer fawr o bobl bob dydd. Ar gyfer hyn, bydd angen i'r sefydliad cyfan gymryd rhan yn ein proses o newid.

Gostyngiadau damcaniaethol



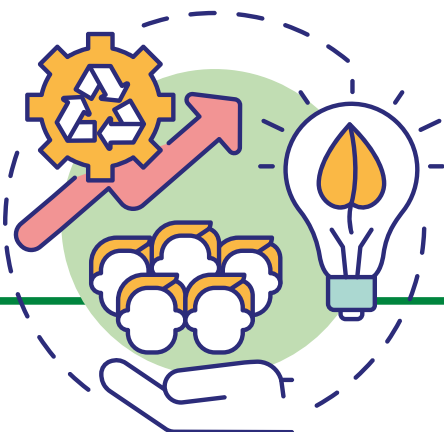
8. Gweithredoedd

Cafodd y cynllun gweithredu hwn ar gyfer 2023/24 ei greu'n seiliedig ar yr hyn a ddysgwyd o'n cynlluniau blaenorol, ynghyd â gwybodaeth a safbwyntiau cydweithwyr sydd wedi cyfrannu at lunio'r camau gweithredu ynddo.

8.1 Beth Sy'n Gweithio

Dyma enghreifftiau o'r pethau y gall pobl eu gwneud i gadw ynni ac adnoddau:

- Lleihau'r defnydd o blastig untro
- Diffodd offer segur dros nos: Cyfrifiaduron personol, monitorau, ac ati.
- Diffodd goleuadau
- Cau ffenestri pan fo'r tywydd yn oer
- Lleihau'r defnydd o gynnyrch
- Lleihau'r defnydd o geir; os defnyddir ceir, bydd rhannu teithiau ag eraill a newid i gerbydau trydan yn lleihau allyriadau (er nad yw'n eu dileu'n llwyr) Defnyddio mwy o drafndiaeth gyhoeddus
- Mwy o gyfranogiad mewn dulliau teithio llesol
- Lleihau'r cig sy'n cael ei fwyta yn rhan o ddietau cytbwys a maethlon
- Newid i oleuadau LED, inswleiddio pibellau dŵr poeth a mesurau effeithlonrwydd ynni eraill



Ceir pethau hefyd yn gysylltiedig â darparu gofal iechyd a all wneud gwahaniaeth ac y gwyddys eu bod yn gweithio:

- Mae newid o feddyginiaethau hylif i rai tabled yn well i'r amgylchedd
- Peidio ymyrryd yn ormodol, gan ddarparu'r gofal sydd ei angen yn unig
- Ar y cyfan, bydd defnyddio cynnyrch ailddefnyddadwy yn lleihau'r ôl troed amgylcheddol yn y tymor hir
- Mae canolbwyntio ar fesurau ataliol i osgoi salwch neu atal cyflwr rhag datblygu yn golygu triniaethau llai dwys, gan leihau'r galw am ddefnydd o gynnyrch neu'r angen i deithio i apwyntiadau gofal iechyd
- Mae defnyddio technoleg i leihau teithiau cleifion i apwyntiadau yn lleihau traffig ar y ffyrdd ac felly'n lleihau allyriadau ac yn gwella ansawdd yr aer
- Bydd defnyddio menig heb eu diheintio lle bo angen yn unig yn lleihau gwastraff

Gan nad yw ein holl gydweithwyr yn gwybod sut i greu effaith, mae angen cymryd camau i lenwi'r bwlch hwnnw.

Er gwaethaf ein harweinyddiaeth a'r gwaith rydym wedi'i wneud hyd yma, mae llawer mwy i'w wneud o hyd i leihau ôl troed carbon y sefydliad. Er mwyn inni fynd i'r afael â'n hól troed carbon, bydd angen ymagwedd eang i leihau ynni a'r galw am gynnyrch, yn ogystal ag ailystyried sut mae pobl yn teithio.



Mae'r diagram isod yn crynhoi'r camau gweithredu i'w mabwysiadu ar y cyd fel sefydliad ac fel unigolion.

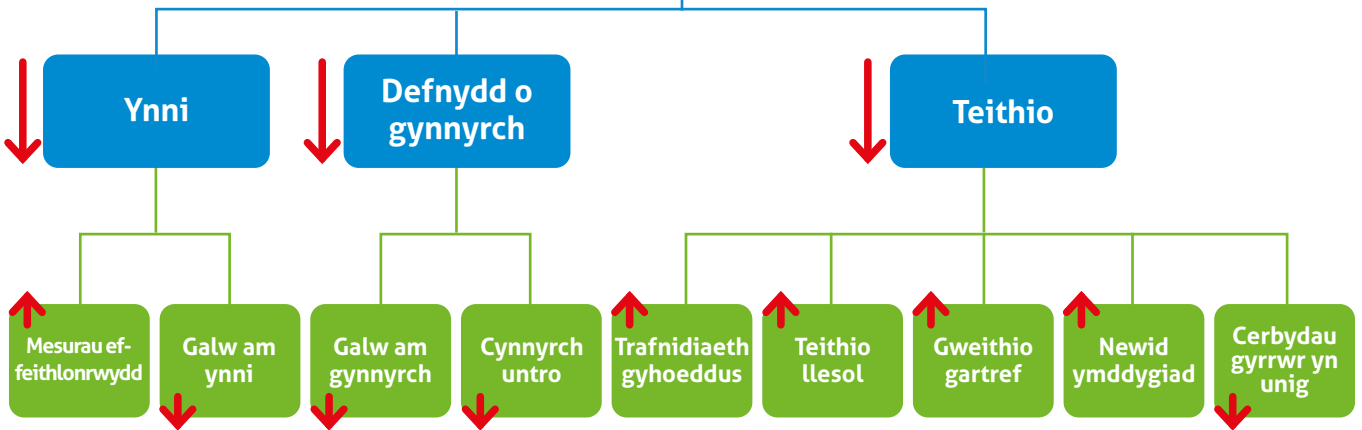
Ynni - er bod angen cynyddu mesurau effeithlonrwydd ynni (gosod goleuadau LED er enghraifft) mae angen hefyd ystyried lleihau'r galw am ynni drwy ddiffodd goleuadau, diffodd cyfrifiaduron a chyfarpar pan na fydd eu hangen, ac awtomeiddio hynny lle bynnag y bo modd (ee, drwy synwryddion symudiad).

Defnydd o gynnyrch - Lleihau'r galw am gynnyrch (lle o'n briodol) a chyfyngu ar y cynnyrch untro a brynir. Cael gwared ag unrhyw gynnyrch yn y dull cywir os oes gwastraff, gan fanteisio ar bob cyfle i ailgylchu lle bo modd.

Teithio – Lleihau nifer y teithiau car un teithiwr a chynyddu ein defnydd o drafnidiaeth gyhoeddus, teithio llesol ac arferion gweithio gartref. Lleihau'r allyriadau carbon o gerbydau fflyd drwy newid i gerbydau trydan.



Lleihau allyriadau



Themâu

Dyma ein themâu allweddol ar gyfer 2023/24:

1. Arweinyddiaeth

Creu'r amgylchedd i ymgorffori arferion carbon isel wrth gynnal busnes fel arfer.



2. Ystadau

Canfod ffyrdd i wneud defnydd mwy effeithlon o adnoddau ynni.



3. Teithio

Annog cleifion a staff i ddefnyddio dulliau cynaliadwy o deithio i'n safleoedd, a chael gwared â rhai teithiau (ee, drwy gynnal ymgynghoriadau o bell a chynnig trefniadau gweithio hyblyg).



4. Caffael

Prynu cynnyrch carbon isel a chyfrannu at yr economi leol.



5. Pobl

Ymgysylltu â'n 16,000 o gydweithwyr i wneud y mân newidiadau niferus sydd eu hangen er mwyn lleihau ein heffaith ar yr amgylchedd.



6. Gofal Clinigol

Fel sefydliad sy'n darparu gwasanaethau iechyd, bod â'r uchelgais i ddarparu gofal o ansawdd uchel i gleifion, ond gan greu llai o effaith ar yr amgylchedd.



Ceir crynodeb o'r camau i'w cyflawni erbyn 31 Mawrth 2024 yn adran 8.2 - 8.9 y ddogfen hon. Ceir manylion llawn yr holl gamau gweithredu yn Atodiad 3.



8.3 Arweinyddiaeth – Creu'r hinsawdd cywir a chychwyn newid diwylliant

Mae angen i BIP Caerdydd a'r Fro osod esiampl, y cyfeiriad a'r tôn, gan annog eu timau i gymryd rhan i leihau carbon ac ailbysleisio'r pwysigrwydd i weithredu. Hefyd, mae angen sefydlu'r disgwyliadau'n gysylltiedig â phenderfyniadau sy'n rhoi ystyriaeth i'r effaith ar yr amgylchedd. Mae'r camau gweithredu isod yn sefydlu'r dull sydd i'w weithredu o frig y sefydliad. Mae pob gweithred sy'n ymddangos mewn adrannau diweddarach yn esblygu o'r ymrwymadau hyn. Ni fydd y camau hyn yn arwain at arbed carbon yn uniongyrchol o reidrwydd, ond byddant yn sefydlu strwythur a diwylliant lle rhoddir ystyriaeth o ddifri i leihau allyriadau, a gwerth ar hynny.

Yn eiddo i'r Bwrdd a'r Tîm Gweithredol:

- Byddwn yn adolygu arbedion carbon a chost disgwylidiedig y cynllun hwn erbyn hydref 2023.
- Byddwn yn sicrhau bod datgarboneiddio a chynaliadwyedd ehangach yn rhan o'r gwaith o adnewyddu strategaeth Llundain Ein Llesiant i'r Dyfodol.
- Byddwn yn ymgorffori datgarboneiddio yn ein penderfyniadau allweddol. Yn ogystal â hynny, drwy ddiwygio'r Cylch Gorchwyl ar gyfer cyfarfodydd perthnasol a arweinir gan swyddogion gweithredol, byddwn yn sicrhau bod datgarboneiddio yn derbyn y sylw angenrheidiol.
- Byddwn yn archwilio ffyrdd i fesur allyriadau ar lefel fwy gronynnol nag ar hyn o bryd, ee, fesul adran.
- Byddwn yn rhoi gwerth ar welliannau i allyriadau carbon, ac yn annog ein timau i gyflwyno'r gwelliannau hynny. Neilltuo amser ar gyfer mentrau gwella ansawdd neu bennu Hyrwyddwyr Gwyrdd i gyflawni gwaith ymchwil neu weithredu buddiol.
- Byddwn yn parhau i ofyn i'n tîm gweithredol dderbyn amcan blynyddol i leihau allyriadau carbon.
- Byddwn yn ystyried y camau gweithredu a argymhellir gan Archwilio Cymru ym mis Gorffennaf 2022.

- Byddwn yn argymhell hyfforddiant datgarboneiddio/llythrennedd carbon ar lefel y Bwrdd.
- Byddwn yn ystyried unrhyw gyfleoedd i gydweithio sy'n dod i'r amlwg gyda'n cydweithwyr ar Fwrdd y Sector Cyhoeddus.
- Byddwn yn ariannu rhaglen addysg/newid ymddygiad/cyfathrebu ynghylch datgarboneiddio.
- Byddwn yn cefnogi cynigion i gynyddu ein heffeithlonrwydd ynni.
- Byddwn yn ystyried cynnig wedi'i gostio i fabwysiadu a gweithredu Siarter Teithio Iach Lefel 2 a fydd yn annog ein staff i deithio'n gynaliadwy. Byddwn yn rhannu ein profiad ag unrhyw Fwrdd Iechyd arall yng Nghymru i gefnogi'r dysgu.
- Byddwn yn sicrhau bod datgarboneiddio yn cael ei gynnwys wrth ailddylunio unrhyw wasanaeth clinigol.

Effaith

Bydd y camau hyn, gyda'i gilydd, yn ein galluogi i sefydlu'r amgylchedd er mwyn i'r sefydliad leihau allyriadau a datblygu'r diwylliant o fewn y sefydliad. Gyda'r nod y bydd pob un o'n cyflogeion yn gweithredu i gyfrannu at gyrraedd y targedau lleihau carbon.

Bydd gwelliannau o ran llythrennedd carbon, arweinyddiaeth, cefnogi pontio a rhai arbedion carbon yn cael eu sicrhau erbyn diwedd y cynllun hwn.

Cost

Bydd cynnig wedi'i gostio i gefnogi camau'r Bwrdd a'r arweinyddiaeth yn cael ei ddatblygu i'w ystyried yn rhan o broses ein cynllun blynyddol. Bydd hyn yn cefnogi rhaglen newid ymddygiad ac yn datblygu dull mesur/adrodd ar lefel fwy gronynnol, ee fesul adran a hyfforddiant i'n Bwrdd. Amcangyfrifir y bydd y gwaith yn gysylltiedig â hyn yn costio £70,000.



8.4 Datgarboneiddio ein Hystâd

Amcangyfrifir bod 18% o'n hallyriadau carbon ar gyfer 2021/22 yn deillio 'r trydan a'r nwy a ddefnyddiwyd yn ogystal â'r gwastraff a gynhyrchwyd yn sgil darparu ein gwasanaethau. Ein hystâd sydd i gyfrif am 99% o'n hallyriadau yng nghwmpas 1 a 2, hy yr allyriadau hynny sydd o fewn rheolaeth y Bwrdd Iechyd. Mae ein hystâd yn heneiddio a bydd angen gwelliannau sylweddol i fod yn wirioneddol garbon isel. Mae dyfodol hirdymor ein hystâd yn cael ei ystyried yn y rhaglenni Llundio Ein Hysbytai i'r Dyfodol a Llundio ein Llesiant yn y Gymuned yn y Dyfodol a bydd yn cael ei adlewyrchu mewn cynllun strategol ystadau newydd, ond dylid chwilio am gyfleoedd i optimeiddio yn y tymor byr i ganolig er mwyn lleihau'r defnydd o ynni. ac arbed ar gyfleustodau.

Yn eiddo i'r Adran Ystadau:

- Byddwn yn comisiynu rhaglen o astudiaethau i ddeall yr ystod o gyfleoedd arbed ynni, effeithlonrwydd ynni ac ynni adnewyddadwy ar gyfer yr adeiladau hynny sydd â dyfodol hirdymor. Bydd yr astudiaethau hynny y canfyddir eu bod yn ddichonadwy yn cael eu dwyn ymlaen i'w gweithredu gan ddefnyddio'r cynlluniau ariannu sydd ar agor i'r sector cyhoeddus.
- Byddwn yn cwblhau rhaglen waith gwerth £381,000 a ariennir drwy'r BIP ac EFAB erbyn blwyddyn ariannol 24/25. Amcangyfrifir y bydd hyn yn arbed tua 300 tonnelli o garbon.
- Byddwn yn asesu dyfodol Ysbyty Athrofaol Cymru ac Ysbyty Athrofaol Llandochau drwy Achos Amlinellol Strategol ar gyfer rhaglen Llundio Ein Hysbytai i'r Dyfodol i lywio cynigion hirdymor i fuddsoddi mewn datgarboneiddio.
- Byddwn yn monitro'r defnydd o drydan ac yn nodi meysydd lle ceir lefel uchel o ddefnydd er mwyn ymchwilio iddynt.
- Byddwn yn creu Hyrwyddwyr Gwastraff Gwyrdd i sicrhau ymdriniaeth gywir â gwastraff clinigol.

- Byddwn yn parhau i fonitro cadwraeth dŵr a chwilio am arbedion effeithlonrwydd ar draws yr ystâd.
- Byddwn yn comisiynu asesiad ac archwiliad bioamrywiaeth arbenigol ac yn datblygu argymhellion wedi'u blaenoriaethu a'u costio er mwyn cydymffurfio ag Adran 6.
- Byddwn yn ystyried cyfleoedd i gydweithio â phartneriaid y BGC ar faterion effeithlonrwydd ynni wrth iddynt godi, fel cynigion gwresogi ardal ym Mro Morgannwg.

Heriau i'w hystyried o ran cyflawni

Rydym eisoes yn gosod cynlluniau ynni adnewyddadwy lle bo modd ac wedi gosod oddeutu 300,000kwh o gapasiti ynni adnewyddadwy. Byddwn yn chwilio am gyfleoedd eraill ar draws ein safleoedd a'u nodi. Mae ein safleoedd ysbyty aciwt yn hynod gymhleth, a bydd angen atebion cymhleth a chostus ar eu cyfer. Dylid ystyried y rhain ar yr un pryd â'n Hachos Amlinellol Strategol Llundio ein Hysbytai i'r Dyfodol, a fydd yn dylunio ffordd ymlaen â ffafrir ar gyfer y rhannau hyn o'r ystâd.

Effaith

Gan barhau i wneud cynnydd i leihau'r allyriadau a gynhyrchir wrth redeg ein hystâd, bydd gweithredu'r camau hyn hefyd yn creu darlun o'r gost o ddatgarboneiddio ein hystâd.

Cost

- Mae angen cyllid refeniw o oddeutu £30k i gynnal asesiad bioamrywiaeth.
- Mae £381k eisoes wedi'i ymrwymo ar gyfer cynlluniau arbed ynni.
- Bydd camau gweithredu'n cael eu rheoli oddi mewn i gyllideb bresennol yr adran Ystadau.

Astudiaeth Achos

REFIT



Drwy'r rhaglen Re:fit mae'r Bwrdd Iechyd wedi sicrhau gostyngiadau sylweddol o ran ynni, carbon a chostau, ac mae'r rhaglen hefyd wedi helpu i gefnogi ein nodau datgarbonateiddio. Drwy gam cyntaf Re:Fit cyflwynwyd detholiad o fesurau cadwraeth ynni syml, gan gynnwys:

- Gosod bylbiau LED mewn bron 7,000 o oleuadau, gan gynnwys ffitiadau golau argyfwng a rheolyddion clyfar.
- Dros 100 o wyntylloedd newydd, disodli moduron gwyntyll, beltiau a chyfarpar gwyntyll llai effeithlon mewn Unedau Trin Aer
- Inswleiddio pibellau a chynlluniau eraill amrywiol

Amcangyfrifir bod hyn wedi creu gostyngiad blynyddol o 700 tonnall mewn allyriadau carbon a £300k -£350k y flwyddyn o arbedion mewn costau ynni. Ar ben hyn, mae'r mesurau hefyd wedi creu amgylchedd mwy cyfforddus mewn amrywiaeth o ardaloedd o fewn yr Ystâd.



8.5 Teithio Iach a Chynaliadwy



Er na wnaeth y defnydd o gerbydau ar gyfer gweithrediadau beunyddiol BIP Caerdydd a'r Fro ei hun ond cyfrannu 0.5% at y 202,000 tonnall o garbon a gynhyrchwyd yn 2021/22, nid yw hynny'n golygu na ddylid ymdrechu i fynd i'r afael â hynny. Teithiodd y staff dros 1.6 miliwn o filltiroedd yn y car at ddefnydd busnes yn 2021/22.

Mae'n ddyletswydd statudol ar Fwrdd Iechyd Prifysgol Caerdydd a'r Fro i ddiogelu a gwella iechyd ein preswylwyr a'n cleifion. Mae pobl sy'n wynebu risg uwch o niwed gan lygredd yn yr aer, gan gynnwys rhai pobl (cleifion yn bennaf) â chyflyrau cronig ar yr ysgyfaint, pobl ifanc a phobl mewn oed, yn fwy tebygol o fynd i ysbyty aciwt. Mae effaith llygredd aer wedi'i ddisbarthu'n anwastad ac yn gysylltiedig ag amddifadedd, gyda phobl mewn cymunedau mwy difreintiedig yn llai tebygol gael mynediad at gerbyd, ond yn fwy tebygol o fyw mewn ardal lle ceir lefelau gwaeth o lygredd yn yr aer.

Yn ogystal â lleihau llygredd yr aer ac allyriadau carbon, mae annog pobl i symud oddi wrth ddefnyddio car preifat a thuag at gerdded, beicio a defnyddio trafndiaeth gyhoeddus yn creu manteision iechyd sylweddol, gan gynnwys gostyngiadau mewn cyfnodau eisteddog, clefyd cardiofasgwlaidd a sawl math o ganser; gwella llesiant meddyliol a lleihau straen; llai o absenoldeb oherwydd salwch a mwy o gynhyrchiant.

Er mwyn lleihau ein heffaith, mae angen cefnogi staff ac ymwelwyr i deithio pellteroedd llai (er enghraifft drwy gynnal ymgynghoriadau o bell a gweithio'n hyblyg, lle bo modd), a sicrhau mai trafndiaeth gyhoeddus a dulliau teithio llesol yw'r ffordd naturiol o gyrraedd ein safleoedd yn ystod y diwrnod gwaith arferol, mewn achosion lle nad oes brys. Bydd hyn o gymorth i leiha

traffig ac yn golygu bod rhagor o fannau parcio ar gael ar ein safleoedd i staff ac ymwelwyr, lle bo'r mannau hynny'n hanfodol.

I'r perwyl hwn, dylai'r Bwrdd Iechyd gefnogi ac annog y defnydd o drafnidiaeth gyhoeddus i gyrraedd ein safleoedd, gan gynnwys gweithio gyda'n hawdurdod lleol a'n partneriaid darparu trafnidiaeth; ac annog cerdded a beicio, yn enwedig ar gyfer teithiau byrrach, neu gyfuno hynny â thrafnidiaeth gyhoeddus ar gyfer teithiau hirach. Os na ellir osgoi defnyddio car, dylid lleihau cerbydau sy'n llygru ar y safle (er enghraifft drwy ein cyfleusterau parcio a theithio), cefnogi cynlluniau rhannu ceir, ac annog pobl i newid i gerbydau trydan lle bo hynny'n ddichonadwy.

Mae lleoliad cyfleusterau gofal iechyd yn ein hardal yn y dyfodol, boed y rheiny'n gyfleusterau cymunedol neu aciwt, yn ystyriaeth hanfodol er mwyn lleihau dibyniaeth ar geir i gyrraedd ein gwasanaethau yn y dyfodol.

Mae BIP Caerdydd a'r Fro yn cyflogi tua 16,000 o staff. Bydd cefnogi symud i ffwrdd oddi wrth gerbydau un teithiwr yn gwella'r ansawdd aer lleol yn sylweddol, ac yn lleihau traffig. Rydym wedi gwneud cynnydd o ran gwella ein cyfleusterau storio beiciau, ac yn parhau i weithredu cynlluniau parcio a theithio ar gyfer ein dau safle ysbyty aciwt.

Mae Llundain Ein Llesiant i'r Dyfodol a'n cynllun amlinellol ar gyfer gwasanaethau clinigol yn disgrifio ein model gofal sy'n canolbwyntio ar fod 'gartref', gan ddarparu cymaint o ofal gartref neu yn yr ardal leol ag sy'n bosibl. Os oes angen i bobl ddod i'n hysbytai aciwt, dylai eu harhosiad fod mor fyr ag sy'n bosibl.



Teithio Llesol
Cymru

Yn eiddo i'n Tîm Gweithredol

- Byddwn yn ystyried cynllun wedi'i gostio i fabwysiadu'r Siarter Teithio Iach Lefel 2 er mwyn annog staff a'r cyhoedd i ddefnyddio dulliau teithio cynaliadwy i'n safleoedd. Mae'r siarter hon yn cynghori rhaglen dreigl o fuddsoddiad er mwyn gwella cyfleusterau storio beiciau ac uwchraddio cyfleusterau newid a chawodydd er mwyn cynyddu'r nifer sy'n teithio'n gynaliadwy.

Eiddo ar lefel Adrannol

- Byddwn yn gweithio gyda darparwyr trafnidiaeth gyhoeddus yn ein hardal, gan gynnwys drwy grŵp y Siarter Teithio'n Iach, i fynd ati'n rhagweithiol i gynnig gostyngiadau i'r holl staff, ac i amlygu cyfleoedd i wella cysylltiadau ac amserlenni er mwyn bodloni anghenion y staff.
- Byddwn yn parhau i gynnig cynllun beicio i'r gwaith drwy gydol y flwyddyn.
- Byddwn yn hyrwyddo'r cynllun aberthu cyflog er mwyn galluogi staff i gael cerbyd trydan.
- Byddwn yn trosglwyddo ein fflyd i gerbydau trydan lle bo'n ymarferol pan fydd angen prynu rhai newydd yn eu lle, a phan fydd cerbydau ar gael.
- Rydym yn parhau i fonitro ansawdd yr aer ar ein safleoedd aciwt, a chynnal gwaith monitro dwysedd y traffig ar ein safleoedd, a byddwn yn ehangu'r gwaith hwnnw ymhellach, ar yr amod bod cyllid ar gael.

⁷ <https://www.teithiollesol.cymru/lefel2.html>

Lansiwyd Siarter Teithio Iach Lefel 2 ym mis Medi 2022. Mae'n addas ar gyfer sefydliadau yn y sector cyhoeddus, y sector preifat a'r trydydd sector yng Nghymru sydd am ddangos gwir uchelgais ac arweinyddiaeth ym maes teithio iach a chynaliadwy.

Effaith

Bydd y gwella cyfleusterau yn cynyddu'r nifer sy'n manteisio ar opsiynau teithio llesol a chynaliadwy ymhlith ein staff, ein cleifion ac ymwelwyr sy'n dod i'n safleoedd, gan wella ansawdd yr aer yn lleol.

Cost

Yn ôl y Siarter Teithio Iach mae'n ofynnol neilltuo cyllideb gylchol i gefnogi teithio iach a chynaliadwy. Mae cynnig wedi'i gostio'n cael ei ddatblygu a bydd yn cael ei ystyried yn rhan o'r gwaith o gyflawni ein cynllun blynyddol. Amcangyfrif dangosol o £100k y flwyddyn.

Astudiaeth Achos – Cefnogi Teithio Cynaliadwy drwy Gyflwyno Canolfan Feicio Newydd yn Ysbyty Athrofaol Cymru

Yn rhan o'n hymrwymiad i annog dulliau teithio cynaliadwy, mae BIP Caerdydd a'r Fro wedi agor ei gyfleuster beicio newydd ar safle Ysbyty Athrofaol Cymru. Datblygwyd y ganolfan newydd yn dilyn adborth gan staff ynghylch sut i wella cyfleusterau beicio a theithio llesol ar draws y bwrdd iechyd. Mae'r ganolfan feicio yn cynnwys cyfleuster storio dwy haen ar gyfer 90 beic yn ogystal â chyfleusterau newid, dwy gawod neillryw ac ystafell sychu. Mae'r cyfleuster newydd wedi'i ddylunio drwy ddefnyddio'r dechnoleg ddiweddaraf, wedi'i orchuddio â phren a'i inswleiddio'n dda i leihau'r defnydd o ynni.



8.6 Caffael Cynaliadwy



O bell ffordd, caffael sy'n cael yr effaith fwyaf ar ein hól troed carbon, gan gynrychioli 80% o'n hallyriadau.

Mae gofynion llym gofal iechyd wedi arwain at swm sylweddol o becynnu amddiffynnol a dyfeisiau untro a gaiff eu taflu i ffwrdd ar ôl eu defnyddio ar glaf. Bydd cydweithwyr yn chwarae rhan allweddol wrth chwilio am feysydd i ymchwilio iddynt, gan weithio gyda chydweithwyr caffael i ddeall opsiynau a allai fod yn fwy cynaliadwy. Mae gan gydweithwyr caffael ym Mhartneriaeth Cydwasanaethau GIG Cymru eu cynllun gweithredu eu hunain⁸ i leihau allyriadau, ond bydd BIP Caerdydd a'r Fro, mewn partneriaeth â chydweithwyr Caffael, yn mynd ymhellach.

Eiddo ar lefel Adrannol oddi mewn i'r adran Gaffael:

- Byddwn yn adolygu'r hyn rydym yn ei brynu gan ein prif gyflenwyr i asesu a oes unrhyw gyfleoedd i arbed carbon.
- Byddwn yn cynnig llwybr i gydweithwyr awgrymu opsiynau carbon isel yn lle'r cynnyrch rydym yn ei brynu ar hyn o bryd, fel bo modd rhoi ystyriaeth i'r opsiynau hynny.
- Byddwn yn gwneud y mwyaf o'r cyfleoedd am economi gylchol a sylfaenol drwy ein gweithrediadau caffael.
- Byddwn yn anghymhwysu unrhyw gynigydd nad oes ganddo gynllun datgarboneiddio ar gyfer contractau y mae eu gwerth yn uwch na £5m.

⁸ T77, https://www.llyw.cymru/sites/default/files/publications/2021-03/cynllun-cyflenwi-strategol-datgarboneiddio-gig-cymru_0.pdf

Effaith

- Byddwn yn chwilio am gyfleoedd i ddylanwadu ar gyflenwyr, ynghyd â chydweithwyr yn Lloegr a'r Alban, er mwyn defnyddio cyn lleied o ddeunydd ag sy'n ddiogel i becynnu cynnyrch.
- Byddwn yn creu cyflenwad o gynnyrch lle ceir cyfle i'w prynu mewn modd cynaliadwy.
- Byddwn yn ceisio gwario mwy o arian yng Nghymru.
- Ni fyddwn ond yn rhoi contractau mawr i gyflenwyr a chanddynt gynlluniau o ddifri i ddatgarboneiddio.

Cost

Ni fydd unrhyw oblygiadau ychwanegol o ran cost.



8.7 Pobl a Chyfathrebu



Drwy ddyfeisgarwch, gwybodaeth a phrofiad ein staff y bydd BIP Caerdydd a'r Fro yn gwireddu ei uchelgeisiau lleihau carbon. Fel un o gyflogwyr mwyaf Caerdydd a Bro Morgannwg, gyda thros 16,000 o staff, y mae dros 80% ohonynt yn byw yn yr ardal, dyma gyfle i'n staff wneud gwahaniaeth mawr drwy gymryd camau lleihau carbon bob dydd, gartref ac yn y gwaith. Ni fydd ambell gyfranogwr brwd yn ddigon i newid pethau. Yn lle hynny, bydd angen cymryd camau sylweddol ar y cyd. Gwneud llawer o bethau bach yn aml, fel addasu'r modd y bydd pobl yn cymudo ac yn teithio, cael gwared â gwastraff a defnyddio arferion mwy cynaliadwy. Bydd hyn nid yn unig o gymorth i leihau allyriadau ond hefyd yn lleihau'r effaith ar yr amgylchedd lleol. Ar lefel arweinyddol mae angen inni greu'r amgylchedd i gydweithwyr allu gwybod yn reddfodl beth i'w wneud er mwyn cadw lefelau carbon yn isel.

Eiddo ar lefel Adrannol:

- Byddwn yn creu rhaglen newid ymddygiad a chyfathrebu fel bod cydweithwyr yn gwybod sut i wneud gwahaniaeth i'w hól troed eu hunain ac ôl troed eu tîm, a chyflwyno cynnig gweithredu i'r Bwrdd Lechyd. Bydd dulliau o gyflawni'n amrywio, ond gallent gynnwys digwyddiadau, negeseuon corfforaethol, fideos, rhwydweithiau arwain, pecynnau cymorth ac ati. Gallai'r materion dan sylw gynnwys lleihau ynni, llwybrau beicio newydd, lefelau ansawdd yr aer, llwyddiannau ac ati. Y nod yw peidio rhoi cyfarwyddyd gormodol, ond llywio pobl i'r cyfeiriad cywir a'u galluogi i gyflawni yn eu ffordd eu hunain. Mae lechyd Cyhoeddus Cymru wedi casglu adnoddau i gynorthwyo sefydliadau i: https://phwwhocc.co.uk/wp-content/uploads/2022/06/PHW_e-catalogue_of_resources_Welsh-FINAL.pdf.

- Byddwn yn cynnwys datgarboneiddio yng nghyrsiau cynefino gweithwyr newydd ac mewn swydd-ddisgrifiadau a ysgrifennir o'r newydd, gan ddisgwyl i gydweithwyr chwarae eu rhan yn yr ymdrech i ddatgarboneiddio.
- Byddwn yn ymchwilio i ymarferoldeb cynnwys datgarboneiddio ynn y broses arfarnu flynyddol i gadw cofnodion rheolaidd a manwl gywir o ddulliau teithio gan weithwyr ar draws y sefydliad, ac annog cydweithwyr i rannu eu gweithredoedd da i leihau ein heffaith ar yr amgylchedd.
- Byddwn yn rhoi cyhoeddusrwydd i opsiynau/ostyngiadau trafniadaeth gyhoeddus er mwyn cyrraedd ein prif safleoedd, gan weithio gyda gweithredwyr bysus a threnau.
- Cydnabod gwaith ein staff yn gysylltiedig â chynaliadwyedd drwy wobwr benodol ar gyfer Cynaliadwyedd.

Yn eiddo i'n pobl

- Byddwn yn annog y staff i dderbyn hyfforddiant datgarboneiddio.
- Byddwn yn annog aelodaeth o'n Grŵp Gwyrdd ac o lechyd Gwyrdd Cymru.
- Byddwn yn gofyn i gydweithwyr feddwl yn gynaliadwy yn eu gwaith o ddydd i ddydd.
- Byddwn yn gofyn i staff gymryd rhan mewn heriau datgarboneiddio.



Effaith

Hyd yma, nid yw'r neges ynghylch datgarboneiddio wedi treiddio'n ddigonol drwy'r sefydliad, fel y gwelir yng nghanfyddiadau'r arolwg y cyfeiriwyd ato'n flaenorol yn y ddogfen hon. Bydd y camau hyn yn cynyddu ymdreiddiad, gwybodaeth a gweithredu, yn amrywio rhwng y camau syml y gall pawb eu cyflawni hyd at gymhwyso llwyddiannau a gafwyd mewn manau eraill i'w meysydd arbenigol. Bydd pennu hyrwyddwyr, fel y soniwyd yn rhannau eraill o'r cynllun gweithredu hwn, yn cynnig 'man cyswllt' i gael cyngor a chymorth yn lleol.

Cost

Bydd cynnig yn cael ei gostio i'w ystyried gan y Bwrdd Iechyd yn rhan o'r broses gynllunio flynyddol, i gefnogi gwaith newid ymddygiad, lle bo modd, ac integreiddio â rhaglenni sy'n bodoli eisoes.

Astudiaeth Achos

Amnest Cymhorthion Cerdded

Yn gynnar yn 2023 ail-lansiodd BIP Caerdydd a'r Fro ei Gynllun Ailgylchu Cymhorthion Cerdded.

Fel rhan o'n hymrwymiad i ailgylchu ac atal cymhorthion cerdded diangen rhag mynd i safleoedd tirlenwi, mae safleoedd gollwng ar gyfer offer meddygol fel baglau, ffyn cerdded a fframiau wedi cael eu sefydlu ar draws ein hystâd lle gellir gollwng eitemau i'w glanhau a'u hadnewyddu gan staff cymorth ein tîm Ffisiotherapi.

Hyd yma, mae tîm y gwasanaeth wedi gallu ailgylchu dros 1,500 o fframiau cerdded a 2,000 o barau o faglau (gwerth dros £28,000) a fyddai fel arall wedi mynd i safleoedd tirlenwi.

Mae'r cynllun yn gweithio mewn partneriaeth â Gwasanaeth Prawf Carchardai EM, sy'n rhoi cymorth ychwanegol i lanhau ac adnewyddu'r offer, gan gynnig cyfle ar yr un pryd i gyn-droseddwyr gymryd rhan yn y gwaith buddiol hwn a datblygu eu sgiliau.



8.8 Ein Model Gwasanaeth Clinigol

Ein busnes yw darparu gofal iechyd o ansawdd uchel i'n poblogaethau a helpu ein cymunedau i fyw bywydau iach. Mae tua 75% (12,000) o'n staff yn wynebu cleifion. Mae'r cynllun hwn eisoes wedi nodi'r camau gweithredu a fydd yn rhoi'r wybodaeth i'n pobl effeithio ar eu hól troed carbon. Gellir hefyd newid y modd y darperir gwasanaethau clinigol nawr ac yn y dyfodol, i ymwreiddio egwyddorion carbon isel. Mae cydweithwyr clinigol yn dadlau bod Gofal Iechyd Seiliedig ar Werth ac Ansawdd a Diogelwch yn ddau faes y mae'n allweddol ymgorffori meddylfryd carbon isel o safbwynt gweithredol. Er bod ein defnydd o ddeunydd fferyllol ar feincnod cymharol dda yng Nghymru, rydym yn dal i wario swm sylweddol o arian bob blwyddyn ar gyffuriau a chynnyrch meddyginiaethol. Gwyddom nad yw'r holl bresgripsiynau na'r holl ddefnydd o gynnyrch yn seiliedig ar dystiolaeth, a bod agweddau o wastraff ac amrywio diangen y mae'n rhaid inni eu targedu. Gan hynny, byddwn yn treialu nifer o fentrau i leihau gwastraff. Gan edrych i'r tymor hwy, bydd y rhaglen Llundio ein Gwasanaethau Clinigol i'r Dyfodol yn sefydlu dyfodol darpariaeth gwasanaeth ac yn ymgorffori elfennau carbon isel o lawr gwlad - bydd camau cyntaf y gwaith yn dechrau yn Ch1 2023/24.

Eiddo ar lefel y Weithrediaeth

- Byddwn yn sicrhau bod datgarboneiddio yn cael lle canolog wrth weithredu ein Gofal Iechyd Seiliedig ar Werth
- Byddwn ym ymwreiddio datgarboneiddio mewn ansawdd a diogelwch ar draws cydweithwyr nyrsgio, therapïau a chlinigol.
- Byddwn yn cadw cefnogaeth ar gyfer amser neilltuedig (diwrnod yr wythnos) i arweinydd yn y disgyblaethau Clinigol, Therapïau a Nyrsgio i ysgogi datgarboneiddio ein model clinigol, gan gydwethio'n agos â'r Rhaglen Llundio Ein Gwasanaethau Clinigol i'r Dyfodol.

- Byddwn yn neilltuo amser i nifer cyfyngedig o gydweithwyr er mwyn iddynt gyflawni ymchwil i ddatgarboneiddio yn gysylltiedig â maes arbenigol ac/neu weithredu prosiectau gwella penodol.

Yn eiddo i wahanol adrannau:

- Byddwn yn gwneud cais am ein 4ydd Cymrawd Arweinyddiaeth AaGIC mewn Cynaliadwyedd, gan gynnig dyddiad dechrau o fis Medi 2023 am gyfnod o flwyddyn.
- Bydd egwyddorion amgylcheddol gynaliadwy wedi'u hymwreiddio i'n rhaglen Llundio Ein Gwasanaethau Clinigol i'r Dyfodol.
- Byddwn yn datblygu'n Safle Enghreifftiol ar gyfer Canolfan Gofal Iechyd Cynaliadwy.
- Byddwn yn lleihau gwastraff mewn fferylliaeth, gan ddatblygu'n fwy effeithlon yn y modd rydym yn cadw ac olrhain cynnyrch fferyllol.

Effaith

Bydd y mentrau hyn, ar ôl eu cyflwyno, yn ymwreiddio cynaliadwyedd amgylcheddol mewn mwy o arferion gwaith. Bydd gennym hyrwyddwyr cydnabyddedig yn y cymunedau Nyrsgio, Therapïau a Meddygol a fydd yn gallu bod yn ganolbwynt a llywio'u meysydd arbenigol i hyrwyddo eu gwybodaeth a'u heffaith.

Cost

Nid oes unrhyw gyllid ychwanegol yn cael ei geisio i gyflawni'r camau hyn.



Astudiaeth Achos

Astudiaeth Achos Lleihau Ocsid Nitrus

Mae'r brif system faniffold ocsid nitrus yn Ysbyty Athrofaol Cymru wedi'i ddatgomisiynu'n llwyddiannus, gan nodi cam enfawr ymlaen yn ymrwymiad y Bwrdd lechyd i leihau ei allyriadau.

Roedd ocsid nitrus yn arfer cael ei ddefnyddio'n rheolaidd mewn gofal iechyd, ond bellach gwneir defnydd llai ohono. Roedd y pibellau a oedd yn cael eu defnyddio i ddsbarthu'r nwy hefyd yn tueddu i ollwng gan greu gwastraff. Gan ei fod yn nwy tŷ gwydr niweidiol, ceisiwyd cyfleoedd i leihau'r cyflenwad a'r defnydd. Dengys astudiaethau bod potensial ocsid nitrus i gynhesu'r ddaear 265 o weithiau'n fwy na CO₂.

Yn dilyn cynllun peilot llwyddiannus, datgomisiynodd tîm o bob rhan o'r Bwrdd lechyd ran helaeth o'r seilwaith a oedd yn dosbarthu nitrus ocsid o amgylch Ysbyty Athrofaol Cymru ac Ysbyty Athrofaol Llandochoau gan nad oedd ei angen mwyach (gan adael cyflenwad drwy bibellau i'r ysbyty deintyddol yn Ysbyty Dewi Sant yn unig), a newidiwyd y dull o'i gyflenwi i silindrau symudol yn ôl yr angen.

Mae'r Bwrdd lechyd wedi rhagweld y bydd 1.15 miliwn o litrau o ocsid nitrus, neu 679 o dunelli o CO₂e yn cael ei arbed bob blwyddyn. Mae'r profiad o gynnal y prosiect hwn hefyd yn cael ei rannu â chydweithwyr ar draws Byrddau lechyd eraill Cymru.

9. Capasiti i Weithredu

Mae'r hinsawdd ariannol gyfredol wedi llywio'r cynllun gweithredu drwy geisio cyflawni oddi mewn i adnoddau presennol. Oherwydd hyn ceir llawer o gamau cadarnhaol, fel bod yn ystyriol ynghylch sut i ailgylchu eitem orau, bod yn ymwybodol o'r angen i osgoi gwastraff neu ystyried carbon wrth wneud penderfyniad nad oes unrhyw gostau uniongyrchol cysylltiedig, a dylai'r rheiny ddatblygu i fod yn weithgarwch busnes fel arfer. Ar y cyfan bydd angen i'r sefydliad roi'r flaenoriaeth i ddefnyddio adnoddau presennol i gefnogi'r agenda hon.

Mae'r capasiti gweithredu presennol yn cynnwys Rheolwr Gwella Cynaliadwyedd amser llawn, gydag arweinyddiaeth ran-amser gan Gyfarwyddwr y rhaglen Llundio ein Hysbytai i'r Dyfodol. Mae swyddi rhan-amser wedi'u hariannu dros dro yn cael eu dal gan nyrs, dau feddyg a dau therapydd i arwain o fewn eu sefydliadau. Mae angen i'r swyddi hyn barhau, ond lle bynnag y bo modd bydd gweithrediad yn cael ei ymwreiddio i fusnes fel arfer drwy neilltuo pobl.

Fodd bynnag, rhagwelir y bydd angen rhagor o adnoddau yn y tri maes canlynol er mwyn cyflawni'r cynllun gweithredu hwn:

- Arwain a chyfathrebu ynghylch newid diwylliant.
- Rheolwr teithio a thrafnidiaeth gynaliadwy i ysgogi'r siarter Lefel 2 os caiff ei gweithredu.
- Arweinyddiaeth strategol amser llawn.

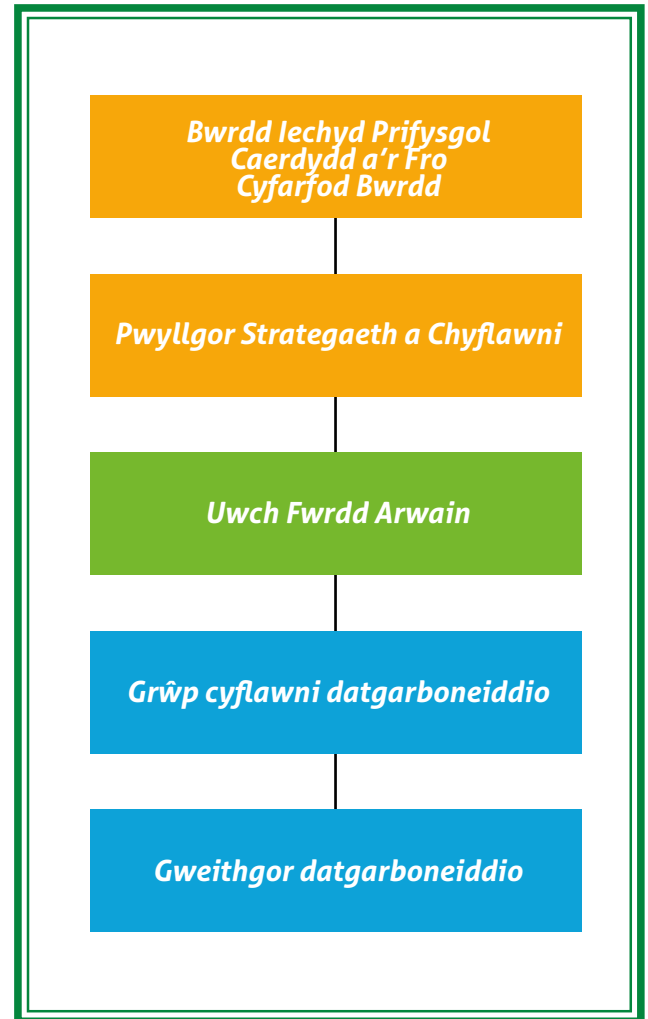
Bydd cynnig wedi'i gostio i gynyddu capasiti yn cael ei gyflwyno i'r Bwrdd lechyd er ystyriaeth.



10. Llywodraethu

Sefydlwyd trefniadau llywodraethu yn 2022.

Gan adrodd i Uwch Fwrdd Arwain, bydd Grŵp Cyflawni Datgarboneiddio yn goruchwyllo'r cynllun gweithredu datgarboneiddio, yn ymwreiddio cynaliadwyedd o fewn y Bwrdd Iechyd ac yn chwalo unrhyw rwystrau. Mae'r Aelodau'n cynnwys cymysgedd o Gyfarwyddwyr Gweithredol a Chyfarwyddwyr Cynorthwyol. Mae Gweithgor Datgarboneiddio yn adrodd i'r Grŵp Cyflawni, gan gyflawni'r cynllun gweithredu a gweithredu fel eiriolwyr o fewn y Bwrdd Iechyd.



11. 2024 Ymlaen

Mae'r cynllun gweithredu hwn yn mynd gam ymhellach na chynlluniau blaenorol, ond ni fydd y cynllun hwn yn dod i ben. Mae BIP Caerdydd a'r Fro yn dymuno aeddfedu ei feddylfryd a'i lefelau cyfranogiad, felly gallai'r mathau o gamau sy'n berthnasol i'r blynyddoedd hyd at 2025 gynnwys:



12. Casgliadau

Fel ein trydydd cynllun gweithredu, dyma'r cynllun mwyaf pellgyrhaeddol eto. Mae'n cael ei ysgogi o frig y sefydliad ac yn gofyn yn arbennig i neilltuo amser i gydweithwyr gyflawni newid. Mae'r cynllun hefyd yn ceisio gwneud mwy i ymwreiddio ystyriaethau carbon isel i'r sefydliad er mwyn sicrhau gostyngiadau mewn allyriadau.

Mae'r hinsawdd yn newid, yn troi'n gynhesach ac yn fwy gwlyb, nid ym mhellafoedd byd yn unig, ond yn lleol. Bydd camau a gymerir i fynd i'r afael â'r newid hinsawdd yn arwain at lawer o gydfanteision i'n poblogaeth, gan gynnwys aer glanach, poblogaeth sy'n gwneud mwy o weithgarwch corfforol, a iechyd a llesiant gwell.

Bydd BIP Caerdydd a'r Fro yn chwarae ei ran er mwyn lleihau ei effaith ar yr amgylchedd.

Atodiadau

Atodiad 1 – Allyriadau BIP Caerdydd a'r Fro yn ôl Cwmpas

	Cwmpas 1 - kgCO2e	Cwmpas 2 - kgCO2e	Cwmpas 3 - kgCO2e
Adeiladau	24,167,253	6,178,314	6,525,582
Fflyd	370,931	-	86,653
Teithiau busnes	-	-	589,493
Gwastraff	-	-	1,690,170
Y gadwyn gyflenwi			162,541,053
Cyfansymiau	24,538,184	6,178,314	171,432,953
Cyfanswm Allyriadau	202,149,451		
Ynni adnewyddadwy - ar-safle	297,920	arbedion (drwy leihau defnydd)	
Ynni Adnewyddadwy a Brynwyd	29,097,695	heb ei gydnabod	



Cwmpasau allyriadau

- Cwmpas 1
- Cwmpas 2
- Cwmpas 3

Atodiad 2 – Dadansoddiad Cod Diwydiannol Safonol o Wariant Caffael ym Mwrdd Iechyd Prifysgol Caerdydd a'r Fro

Categori cynnyrch	Cyfanswm kg CO2e	Canran o'r cyfanswm
Gwasanaethau argraffu a chofnodi	311,199	0.15%
Nwyon diwydiannol, sylweddau anorganig a gwrtaith (i gyd yn cemegau anorganig)	493,146	0.24%
Cynnyrch fferyllol sylfaenol a pharatoadau fferyllol	62,265,567	30.82%
Cynnyrch cyfrifiadurol, electronig ac optegol	631,082	0.31%
Peiriannau ac offer	1,107,978	0.55%
Dodrefn	65,610	0.03%
Nwyddau eraill wedi'u gweithgynhyrchu	37,400,231	18.51%
Gweddill y gwaith trwsio; Gosod	1,902,214	0.94%
Adeiladu	1,497,510	0.74%
Masnach cyfanwerthu a manwerthu a gwasanaethau atgyweirio cerbydau modur a beiciau modur	59,138	0.03%
Gwasanaethau masnach gyfanwerthu, ac eithrio cerbydau modur a beiciau modur	1,559,607	0.77%
Gwasanaethau masnach fanwerthu, ac eithrio cerbydau modur a beiciau modur	382,891	0.19%
Trafnidiaeth reilffordd	171,364	0.08%
Trafnidiaeth awyr	659,906	0.33%
Warysau a gwasanaethau cymorth ar gyfer trafndiaeth	212,568	0.11%
Gwasanaethau cynhyrchu ffilm, fideo a rhaglenni teledu, gwasanaethau recordio sain a chyhoeddi a rhaglennu cerddoriaeth a darlledu.	452	0.00%
Gwasanaethau telathrebu	269,409	0.13%
Rhaglennu cyfrifiadurol, ymgynghori a gwasanaethau cysylltiedig	132,393	0.07%
Gwasanaethau yswiriant, ailyswirio a chyllid pensiwn, ac eithrio nawdd cymdeithasol a Phensiynau gorfodol	22,337	0.01%
Gwasanaethau ategol i wasanaethau ariannol a gwasanaethau yswiriant	316,066	0.16%
Gwasanaethau eiddo tiriog, heb gynnwys ar sail ffi neu gontract a rhent priodoleddig	829,963	0.41%
Gwasanaethau cyfreithiol	1,407,536	0.70%
Gwasanaethau prif swyddfeydd; gwasanaethau ymgynghorwyr rheoli	4,175,001	2.07%
Gwasanaethau pensaernïol a pheirianeg; gwasanaethau profi a dadansoddi technegol	255,494	0.13%
Gwasanaethau hysbysebu ac ymchwil y farchnad	227,964	0.11%
Gwasanaethau proffesiynol, gwyddonol a thechnegol eraill	890,232	0.44%
Gwasanaethau rhentu a phrydlesu	2,251,624	1.11%
Gwasanaethau cyflogaeth	29,475	0.01%
Gwasanaethau diogelwch ac ymchwilio	433,598	0.21%
Gwasanaethau ar adeiladau a thirwedd	668,771	0.33%
Gwasanaethau gweinyddol swyddfa, cymorth swyddfa a gwasanaethau cymorth busnes eraill	407,301	0.20%
Gwasanaethau gweinyddiaeth gyhoeddus ac amddiffyn; gwasanaethau nawdd cymdeithasol gorfodol	50,624	0.03%
Gwasanaethau addysg	420,723	0.21%
Gwasanaethau iechyd dynol	6,610,981	3.27%
Gwasanaethau gofal cymdeithasol	34,237,227	16.95%
Llyfrgelloedd, archifau, amgueddfeydd a gwasanaethau diwylliannol eraill	7,172	0.00%
Gwasanaethau trwsio cyfrifiaduron a nwyddau personol a chartref	163,555	0.08%
Gwasanaethau personol eraill	13,144	0.01%

Caffael Gwario - Cyfanswm Tunelli CO₂e



Yr Allyriadau Carbon o'r Cynhyrchion a'r Gwasanaethau a Brynir gan Fwrdd Iechyd Prifysgol Caerdydd a'r Fro

Atodiad 3 – Cynllun Gweithredu Manwl fesul Thema - Arweinyddiaeth (gweler paragraff 8.2)

Sector	Gweithredu	Y Perchennog	Tim	Tim cymorth	Cost Datblygu	Cost Buddsoddi	Buddion Carbon	Mesur	Erbyn pryd	Cyf GWEITHREDU PCGC	Cyf. Archwilio Cymru/Archwilio Mewnol
Arweinyddiaeth	Datgarboneiddio i gael ei gynnwys fel eitem ar agenda'r holl gyfarfodydd gweithredol perthnasol (gan ddiwygio unrhyw Gylchoedd Gorchwyl).	Cyfarwyddwr Llywodraethu Corfforaethol	Llywodraethu Corfforaethol	Tim Datgarboneiddio	£0	£0	Arbediad Uniongyrchol Anfesuradwy/ Llythrennedd Carbon/Arweinyddiaeth/ Cefnogi Pontio	Archwiliad o gyfarfodydd y Weithrediaeth o'r Adranau Effaith carbon y gwaith (KG/tCO2e)	2023	2/3	Cryfau'r Arweinyddiaeth. Cyflymder
Arweinyddiaeth	Llunio amcangyfrif o'r hyn y byddai gostyngiad o 16% erbyn 2025 yn ei olygu - o ran ymdrech ac arian.	Rheolwr Cynladwyedd	Tim Datgarboneiddio	Cyllid, Ystadau	£0	£0	Arweinyddiaeth/ Llythrennedd Carbon	Amcangyfrif wedi'i lunio o'r gost a'r gwaith trawsnewid er mwyn sicrhau arbediad o 16%.	Hydref 2023		Data, Arweinyddiaeth, Cyllid
Arweinyddiaeth	Datgarboneiddio i fod yn rhan o'r gwaith i adnewyddu'r strategaeth Llunio Ein Llesiant i'r Dyfodol	Cyfarwyddwr Gweithredol Strategaeth a Chynllunio	Strategaeth	Tim Datgarboneiddio	£0	£0	Arweinyddiaeth/Cefnogi Pontio	Wedi'i gynnwys yn y strategaeth newydd ar ôl ymgysylltu â'r cyhoedd.	8/23	2/3	Arweinyddiaeth/ Cyflymder
Arweinyddiaeth	Cydweithwyr o'r Weithrediaeth i barhau i dderbyn amcan blynyddol i effeithio ar allyriadau carbon.	Swyddogion Gweithredol	Swyddogion Gweithredol	Llywodraethu Corfforaethol / Tim Datgarboneiddio / Y Gweithlu	£0	£0	Arbediad Uniongyrchol Anfesuradwy / Arweinyddiaeth / Cefnogi Pontio / Llythrennedd Carbon /	Effaith yn sgil derbyn amcan. Effaith carbon y gwaith (KG/tCO2e)	Parhaus	3	Cryfau'r Arweinyddiaeth Cyflymder
Arweinyddiaeth	Datgarboneiddio wedi'i nodi fel risg ar y gofrestr risg gorfforaethol	Rheolwr cynaliadwyedd	Tim Datgarboneiddio	ICC a Llywodraethu Corfforaethol	£0	£0	Arweinyddiaeth/ Llythrennedd Carbon/ Cefnogi Pontio	Y Bwrdd yn asesu risgiau lliniaru ac addasu i'r Bwrdd lechyd	2023- Parhaus	3	Camau rheoli
Arweinyddiaeth	Datgarboneiddio i'w ystyried yn brif sail wrth wneud penderfyniadau ar draws yr holl swyddogaethau arwain o'r Bwrdd hyd at yr adran/ bwrdd clinigol o leiaf.	Swyddogion Gweithredol	Pob un	Adranau a Byrddau Clinigol	£0	£0	Arbediad Uniongyrchol Anfesuradwy / Arweinyddiaeth/ Llythrennedd Carbon	Tystiolaeth o fod wedi ystyried datgarboneiddio wrth wneud penderfyniadau	2023	3	Cryfau'r Arweinyddiaeth Cyflymder
Arweinyddiaeth	Ymchwilio i ddulliau o fesur allyriadau ar lefel adrannol, gan anelu i fonitro arbedion a chamau datgarboneiddio	Rheolwr cynaliadwyedd	Tim Datgarboneiddio	Adranau a Byrddau Clinigol	£60,000	£0	Arweinyddiaeth/ Llythrennedd Carbon	Dull o olrhain newidiadau ariannol ac/ neu carbon drwy ddefnyddio data'r Bwrdd lechyd	Parhaus	2	Data
Arweinyddiaeth	Noddi Hyrwyddwyr yr Hinsawdd ar draws y sefydliad a chanddynt naill ai amser wedi'i neilltuo i ymchwil ac argymhell newid, neu i ysgogi newid, lle gwyddom fod hynny wedi gweithio mewn manau eraill.	Swyddogion Gweithredol	Swyddogion Gweithredol	Adranau a Byrddau Clinigol	£0	0	Arbediad Uniongyrchol Anfesuradwy / Arweinyddiaeth/ Llythrennedd Carbon/ Cefnogi Pontio	Pob hyrwyddwr i gadw cofnod o gyflawniad yn erbyn ei fanyleb aseiniadau hyrwyddwr. Effaith carbon y gwaith (KG/tCO2e)	2023 - Parhaus	1/2	Arweinyddiaeth, Sgiliau
Arweinyddiaeth	Cynnig hyfforddiant Datgarboneiddio ar lefel y Bwrdd i gynyddu ymwybyddiaeth a gallu cael eu gweld fel efengylwyr gerbron gweddill y sefydliad.	Rheolwr cynaliadwyedd	Datgarboneiddio	Y Gweithlu/Llywodraethu Corfforaethol	£0	£4,000 amc.	Arweinyddiaeth/ Llythrennedd Carbon/ Cefnogi Pontio	I'w gadarnhau	2023	2/3	Arweinyddiaeth
Arweinyddiaeth	Noddi rhaglen newid ymddygiad datgarboneiddio a chanddi ymgyrch cyfathrebu gysylltiedig, i annog hunangyfranogiad a chynyddu sgiliau.	Uwch Fwrdd Arwain	Swyddogion Gweithredol/ Byrddau Clinigol	Y Gweithlu/Cyfathrebu	£20,000	£0	Arbediad Uniongyrchol Anfesuradwy / Arweinyddiaeth/ Llythrennedd Carbon/ Cefnogi Pontio	Archwilio ac asesu cyflawniad Effaith carbon y gwaith (KG/tCO2e)	2023- 2025	2	Sgiliau
Arweinyddiaeth	Mae'r arweinwyr i'w gweld yn amlwg yn rhannu, yn hyrwyddo, yn pwysleisio ac yn rhoi gwerth ar gamau datgarboneiddio gerbron yr holl staff.	Swyddogion Gweithredol	Arweinwyr o'r Bwrdd Clinigol/Swyddogion Gweithredol	Cyfathrebu	£0	£0	Arweinyddiaeth/ Llythrennedd Carbon/ Cefnogi Pontio	I'w gadarnhau	Parhaus	3	Arweinyddiaeth
Arweinyddiaeth	Mae datgarboneiddio wedi'i gynnwys bob tro wrth ailddylunio gwasanaethau clinigol	Swyddogion Gweithredol	Swyddogion Gweithredol/ Arweinwyr o'r Bwrdd Clinigol/Gweithrediaid	Tim Datgarboneiddio	£0	£0	Arbediad Uniongyrchol Anfesuradwy / Arweinyddiaeth/ Llythrennedd Carbon/ Cefnogi Pontio	Archwilio ac asesu cyflawniad Effaith carbon y gwaith (KG/tCO2e)	Parhaus		Arweinyddiaeth

Atodiad 3 – Cynllun Gweithredu Manwl fesul Thema - Ystadau (gan gynnwys gwastraff) (gweler paragraff 8.3)

Sector	Gweithredu	Y Perchennog	Tîm	Tîm cymorth	Cost Datblygu	Cost Buddsoddi	Budd Carbon	Mesur	Erbyn pryd	Cyf GWEITHREDU PCGC	Cyf. Archwilio Cymru/ Archwilio Mewnol
Ystadau	Penderfyniadau ynghylch yr ystâd ac adeiladau newydd a wnaed gyda datgarboneiddio'n brif sail	Swyddogion Gweithredol	CEF	Cyllid	£0	£0	Arbediad uniongyrchol/ Arweinyddiaeth/ Cefnogi pontio	Gweithredu prosiectau gan gynnwys mesurau. Effaith carbon y gwaith (KG/tCO2e)	Parhaus	Int 4/ 5/ 6/ 7/8/9/10/11/ 12/13/ 16/ 28	Arweinyddiaeth, Cyflymder
Ystadau	Asesu dyfodol Ysbyty Athrofaol Cymru ac Ysbyty Athrofaol Llandochau drwy Achos Amlinellol Strategol ar gyfer rhaglen Llunio Ein Hysbytai i'r yfodol i lywio cynigion hirdymor i fuddsoddi mewn datgarboneiddio.	Cyfarwyddwr Rhaglen Llunio ein Hysbytai i'r Dyfodol	Strategaeth	Ystadau	£0	£0	Cefnogi Pontio	Wedi'i gwblhau yn amodol ar gymeradwyaeth	I'w gadarnhau	11/ 12/13/ 16/36	Cyflymder
Ystadau	Ymrwngomi i gynnal rhaglen o astudiaethau dichonoldeb i ddatgarboneiddio ein hystâd, er mwyn deall y prosiectau posibl, y costau a'r manteision o ran carbon.	Cyfarwyddwr Ystadau	Ynni	Amh.	£0	I'w gadarnhau	Arbediad Uniongyrchol Anfesuradwy/ Arweinyddiaeth/ Cefnogi Pontio	Astudiaethau dichonoldeb wedi'u cyflawni Effaith carbon y gwaith (KG/tCO2e)	31/3/24	Int 7/ 8/ 9/ 10/15/ 35	Cyflymder, Cyllid
Ystadau	Ystyried cyfleoedd allanol megis gwresogi ardal i leihau allyriadau ystadau. Mae cynnig cynnar wedi'i ddatblygu ar gyfer y Barri.	Cyfarwyddwr Ystadau	Ystadau cyfalaf	Tîm Ynni	I'w gadarnhau	I'w gadarnhau	Cefnogi Pontio	Asesiad o hyfywedd cynllun arfaethedig y Barri	I'w gadarnhau	7	Cyflymder
Ystadau	Gweithredu RE:FIT/ EFAB a chynlluniau cadwraeth ynni a datgarboneiddio eraill a gynlluniwyd ar gyfer 2023/24 a 24/25.	Cyfarwyddwr Ystadau	Ynni	Amh.	£381,000	I'w gadarnhau	Arbediad Uniongyrchol – tua 300 tCO2e Cefnogi Pontio	Cyflawni cerrig milltir dros 2023/24. Effaith carbon y gwaith (KG/tCO2e)	31/3/25	4, 5	Cyflymder
Ystadau	Ymchwilio i opsiynau i gynyddu atafaelu hyd yr eithaf ar draws yr ystâd	Rheolwr Cynladwyedd	Datgarboneiddio	I'w gadarnhau	I'w gadarnhau	I'w gadarnhau	Arweinyddiaeth/ Cefnogi Pontio	Cynnig wedi'i ddatblygu	31/12/23	33,	Arweinyddiaeth
Ystadau	Comisiynu archwiliad Bioamrywiaeth arbenigol ar draws ein hystadau	Cyfarwyddwr Ystadau	Bioamrywiaeth	Ystadau	tua £30,000	I'w gadarnhau	Arweinyddiaeth	Wedi'i gwblhau a chynllun gweithredu wedi'i fabwysiadu	30/9/23	34	Cyflymder
Ystadau	Dyrannu hyfforddiant a chymorth i hyrwyddwyr a staff er mwyn lleihau gwastraff a'r defnydd o ynni.	Cyfarwyddwr Ystadau	Ynni / Gwastraff / Cyfathrebu	Byrddau Clinigol / Y Gweithlu (Cofnod Staff Electronig)	£0	£0	Arbediad Uniongyrchol Anfesuradwy / Llythrennedd Carbon	Cofnod o hyrwyddwyr a'r camau a gymerwyd Effaith carbon y gwaith (KG/tCO2e)	6 misol	2, 44	Arweinyddiaeth/Cyflymder
Ystadau	Chwilio am gyfleoedd i arbed yn sgil datblygu rhaglen mesuryddion trydan	Rheolwr Ynni	CEF	Pob adran	£0	£0	Arbediad uniongyrchol anfesuradwy / Cefnogi pontio	Terfynu cyfleoedd a nodwyd Effaith carbon y gwaith (KG/tCO2e)	Chwarterol	4, 28	Cyflymder
Ystadau	Cadwraeth dŵr – Ar draws ystâd fawr, gweithio gyda Dŵr Cymru i nodi/osgoi/mynd i'r afael ag unrhyw ollyngiadau.	Rheolwr Ynni	CEF	Amh.	£0	£0	Arbediad uniongyrchol anfesuradwy / Cefnogi pontio	Cywiro unrhyw ollyngiadau a nodwyd. Amcangyfrif o'r dŵr a arbedwyd.	31/3/24	4	Arweinyddiaeth

Atodiad 3 – Cynllun Gweithredu Manwl fesul Thema - Teithio / Fflyd (gweler paragraff 8.4)

Sector	Gweithredu	Y Perchennog	Tîm	Tîm cymorth	Cost Datblygu	Cost Buddsoddi	Budd Carbon	Mesur	Erbyn pryd	Cyf GWEITHREDU PCGC	Cyf. Archwilio Cymru/ Archwilio Mewnol
Trafnidiaeth	Argymell y dylai ein Hwuch Fwrdd Arwain lofnodi'n ffurfiol Starter Teithio lach Lefel 2 gyda chynllun wedi'i gostio, a chytuno ar gapasiti i'w gweithredu.	Tîm y Weithrediaeth	Gweithredol	PH/ CEF	I'w gadarnhau	I'w gadarnhau	Arbediad Uniongyrchol Anfesuradwy / Arweinyddiaeth / Cefnogi Pontio	Cymeradwywyd d/n Effaith carbon y gwaith (KG/tCO2e)	30/6/23	14	Cyflymder/ Arweinyddiaeth
Trafnidiaeth	Ymgrych hyrwyddo ar gyfer llwybr beicio newydd yn cysylltu canol y ddinas ag Ysbyty Athrofaol Cymru pan fydd yn agor yn 2023.	Ymgynghorydd Iechyd y Cyhoedd – Arweinydd HTC	Iechyd y Cyhoedd	Cyfathrebu	£0	£0	Arweinyddiaeth/ Cefnogi Pontio/ Llythrennedd Carbon	Cynnal ymgrych hyrwyddo Nifer y rhyngweithiadau	30/6/23	2	Cyflymder
Trafnidiaeth	Adolygu'r duedd yn ansawdd yr aer ar safleoedd Ysbyty Athrofaol Cymru ac Ysbyty Athrofaol Llandochau	Ymgynghorydd Iechyd y Cyhoedd – Arweinydd HTC	Iechyd y Cyhoedd	CEF	£0	£0	Llythrennedd Carbon/Cefnogi Pontio	Mesur y duedd	Chwarterol	16, 17 21,39	Cyflymder
Trafnidiaeth	Newid y fflyd i gerbydau trydan yn ddefnyddiol a lle bo'n ymarferol	Rheolwr Trafnidiaeth	Trafnidiaeth		I'w gadarnhau	I'w gadarnhau	Arbediad Uniongyrchol Anfesuradwy / Cefnogi Pontio	Dylai'r holl geir a cherbydau nwyddau ysgafn fflyd a brynir ar draws GIG Cymru ar ôl mis Ebrill 2022 redeg ar fatris trydan lle bo'n ymarferol bosib Effaith carbon y gwaith (KG/tCO2e)	31/3/24	19	Cyflymder

Atodiad 3 – Cynllun Gweithredu Manwl fesul Thema - Caffael (gweler paragraff 8.5)

Sector	Gweithredu	Y Perchennog	Tîm	Tîm cymorth	Cost Datblygu	Cost Buddsoddi	Budd Carbon	Mesur	Erbyn pryd	Cyf GWEITHREDU PCGC	Cyf. Archwilio Cymru/ Archwilio Mewnol
Caffael	Adolygu'r prif gyflenwyr a chwilio am ffyrdd i leihau allyriadau o gynnyrch/gwasanaethau/pecynnu yn BIP Caerdydd a'r Fro i asesu enillion uchel eu gwerth.	Pennaeth Caffael	Caffael	Byrddau Clinigol	£0	£0	Arbediad Uniongyrchol Anfesuradwy / Llythrennedd Carbon/ Cefnogi Pontio	Nifer y cyflenwyr a adolygwyd a materion/cyfleoedd a adroddwyd yn ôl Effaith carbon y gwaith (KG/tCO2e)	31/3/24	25, 26, 27, 29, 31, 32	Cyflymder/Arweinyddiaeth
Caffael	Proses glir i staff clinigol a chaffael ymgysylltu â'i gilydd ynghylch prynu a defnyddio cynnyrch mwy cynaliadwy	Pennaeth Caffael	Caffael	Pob un	£0	£0	Cefnogi Pontio	Y broses weithredu a'r cyflenwad o gyfleoedd Nifer y rhyngweithiadau	30/9/24	27, 30, 31	Arweinyddiaeth/Sgiliau
Caffael	Ymgorffori egwyddorion economi gylchol yn ein gwaith caffael.	Pennaeth Caffael	Caffael	Gwastraff / Byrddau Clinigol	£0	£0	Arweinyddiaeth/ Cefnogi Pontio	£ Gwerth	31/3/24	25,26,27,29, 30, 31,32	Arweinyddiaeth
Caffael	Ymgorffori egwyddorion economi sylfaenol yn ein gwaith caffael	Pennaeth Caffael	Caffael	Amh.	£0	£0	Arweinyddiaeth/ Cefnogi Pontio	£ Gwerth	31/3/24	25,26,27,29, 30, 31,32	Arweinyddiaeth
Caffael	Dylai unrhyw sefydliad nad oes ganddo gynllun lleihau carbon fethu ar unwaith yn yr asesiad caffael. Ar gyfer tendrau > £5m.	Pennaeth Caffael	Caffael	Amh.	£0	£0	Arbediad Uniongyrchol Anfesuradwy / Arweinyddiaeth/ Cefnogi Pontio/ Llythrennedd Carbon	Gweithredwyd d/n a thystiolaeth o fod yn weithredol Effaith carbon y gwaith (KG/tCO2e)	31/3/24	25,26,27,29, 30, 31,32	Arweinyddiaeth

Atodiad 3 – Cynllun Gweithredu Manwl fesul Thema - Clinigol (gweler paragraff 8.7)

Sector	Gweithredu	Y Perchennog	Tîm	Tîm cymorth	Cost Datblygu	Cost Buddsoddi	Budd Carbon	Mesur	Erbyn pryd	Cyf GWEITHREDU PCCG	Cyf. Archwilio Cymru/ Archwilio Mewnol
Clinical	Datgarboneiddio wedi'i ymwreiddio mewn Gofal Iechyd Seiliedig ar Werth	Arweinydd Cynaliadwyedd Clinigol	Clinigol	Tîm VBH	£0	£0	Llythrennedd Carbon/Arweinyddiaeth sy'n Ymwybodol o'r Hinsawdd/Cefnogi Pontio	Wedi'i ymwreiddio a charbon wedi'i arbed Effaith carbon y gwaith (KG/tCO _{2e})	31/3/24	39,40,41,42,43,44,45,46	Sgiliau
Clinical	Byddwn yn gwneud cais am ein 4ydd Cymrawd AaGIC mewn Cynaliadwyedd	Arweinydd Cynaliadwyedd Clinigol	Clinigol	Amh.	£0	£0	Arweinyddiaeth sy'n Ymwybodol o Garbon	Ar waith y/n	30/9/23	39,44,45,46	Sgiliau
Clinical	Datblygu Gweithgor Gwerth Cynaliadwy i amlygu meysydd carbon isel a chymwyn cynnyrch (caffael/rhyngwyneb clinigol)	Arweinydd Cynaliadwyedd Clinigol	Tîm Gwerth Cynaliadwy	Byrddau Clinigol	£0	£0	Arbediad Uniongyrchol Anfesuradwy / Llythrennedd Carbon/ Cefnogi pontio/ Arweinyddiaeth sy'n Ymwybodol o'r Hinsawdd	Gweithredwyd d/n Effaith carbon y gwaith (KG/tCO _{2e})	30/9/23	39,44, 45,46	Sgiliau
Clinical	Ymwreiddio datgarboneiddio mewn ansawdd a diogelwch (ymchwilio/cynnig)	Arweinydd Cynaliadwyedd Clinigol	Clinigol	Tîm Datgarboneiddio	£0	£0	Llythrennedd Carbon/Cefnogi Pontio/ Arweinyddiaeth sy'n Ymwybodol o'r Hinsawdd	Wedi'i ymwreiddio y/n	30/6/23	39,44, 45,46	Arweinyddiaeth
Clinical	Neilltuo amser i staff ymchwilio ac/neu weithredu gwelliannau amgylcheddol. Dyma gynnyg cyfyngedig er budd penodedig a heb fod yn gyffredinol i'r holl staff.	Nyrsio, Clinigol, Therapiau, Byrddau Clinigol	Nyrsio, Clinigol, Therapiau, Byrddau Clinigol	Amh.	£0	£0	Arbediad Uniongyrchol Anfesuradwy / Arweinyddiaeth/ Llythrennedd Carbon/ Cefnogi Pontio	Corff o waith yn arddangos addysgu, mabwysiadu, gwelliant uniongyrchol. Effaith carbon y gwaith (KG/tCO _{2e})	31/3/24	2,3	Cyflymder, Arweinyddiaeth
Clinical	Ymgorffori egwyddorion cynaliadwy yn rhaglen "Llunio ein Gwasanaethau Clinigol i'r Dyfodol".	Arweinydd Llunio ein Gwasanaethau Clinigol i'r Dyfodol	Llunio ein Gwasanaethau Clinigol i'r Dyfodol	Pob un	£0	£0	Arweinyddiaeth sy'n Ymwybodol o'r Hinsawdd/ Llythrennedd Carbon/Cefnogi Pontio	Cynllun Gwasanaethau Clinigol wedi'i gwblhau d/n	31/12/23	11, 12, 13, 14, 15, 16	Arweinyddiaeth
Clinical	Ymchwilio i ddod yn safle enghreifftiol a gweithredu SusQI ym maes Gwella Ansawdd	Pennaeth Gweithredu Gwelliant	Llunio Newid	Datgarboneiddio/ Clinigol	£0 – gweler y sylw	£0	Llythrennedd Carbon	Gweithredwyd d/n	31/12/23		Arweinyddiaeth, Sgiliau
Clinical	Creu Achos Amlinellol Strategol Digidol ar gyfer moderneiddio'r gallu Digidol yng Nghaerdydd a'r Fro yn amodol ar gyllid gan LLC yn 23/24.	Cyfarwyddwr Trawsnewid Digidol	Digidol	Pob un	£0	£0	Arweinyddiaeth/ Cefnogi Pontio	Wedi'i gwblhau a'i gymeradwyo d/n	31/3/24	37,38, 39	Cyflymder/Cyllid
Clinical	Ymrwymo i ddarparu amser i arweinwyr mewn meysydd arbenigol Nyrsio, Therapiau a Chlinigol, o leiaf ar y raddfa yr ymrwymwyd iddi yn 22/23.	Cyfarwyddwr Meddygol Gweithredol / Cyfarwyddwr Nyrsio Gweithredol / Cyfarwyddwr Therapiau a Gwyddor Iechyd Gweithredol	Clinigol, Nyrsio, Therapiau	Byrddau Clinigol	£0	£0	Arbediad Uniongyrchol Anfesuradwy / Arweinyddiaeth/ Llythrennedd Carbon/ Cefnogi Pontio	Arweinwyr wedi'u penodi Effaith carbon y gwaith (KG/tCO _{2e})	30/6/22	2,3	Arweinyddiaeth/Sgiliau/ Capasiti
Clinical	Sefydlu cysylltiadau da/perthynas gadarn ag ICC ynghylch effeithiau Datgarboneiddio ar iechyd y cyhoedd	Rheolwr Cynaliadwyedd	Gofal Iechyd Seiliedig ar Werth/Iechyd y Cyhoedd	Amh.	£0	£0	Llythrennedd Carbon/Cefnogi Pontio	Nifer y rhyngweithiadau	30/6/22		Arweinyddiaeth
Clinical	Fferylliaeth – Cychwyn prosiect peilot osgoi gwastraff meddyginiaethau, lle bydd y fferyllfa'n rheoli ac yn cylchdroi stoc y ward.	Arweinydd Cynaliadwyedd Fferylliaeth	Fferyllfa		Cyllideb BAU bresennol	I'w gadarnhau	Arbediad Uniongyrchol Anfesuradwy / Arweinyddiaeth/ Llythrennedd Carbon/ Cefnogi Pontio	Mesuriad o'r gwastraff a gafodd ei osgoi Effaith carbon y gwaith (KG/tCO _{2e})	31/3/24	44, 45, 46	Arweinyddiaeth/Cyflymder
Clinical	Cyflwyno Kids Med Cymru – symud o hylif i gynnyrch sy'n seiliedig ar dabledi sy'n fwy cynaliadwy. Profion anadlol.	Arweinydd Cynaliadwyedd Fferylliaeth	Fferyllfa		Cyllideb staff BAU bresennol (Ddim yn staff - cyllid loteri staff wedi'i sefydlu ar gyfer y prosiect)	£0	Arbediad Uniongyrchol Anfesuradwy / Llythrennedd Carbon/ Cefnogi Pontio	Gostyngiad yn y defnydd o gyffuriau hylif ar draws gwasanaethau pediatrig Effaith carbon y gwaith (KG/tCO _{2e})	31/3/24	44, 45, 46	Arweinyddiaeth/Cyflymder

Atodiad 3 – Cynllun Gweithredu Manwl fesul Thema - Pobl a Chyfathrebu (gweler paragraff 8.6)

Sector	Gweithredu	Y Perchennog	Tîm	Tîm cymorth	Cost Datblygu	Cost Buddsoddi	Carbon	Mesur	Erbyn pryd	Cyf GWEITHREDU PCGC	Cyf. Archwilio Cymru/ Archwilio Mewnol
Pobl a Chyfathrebu	Ymgorffori Datgarboneiddio mewn Rhaglen Newid Diwylliant, gan ystyried ERG (Grŵp Adnoddau Gweithwyr), a chynnig rhaglen os yw'n mynd y tu hwnt i'r gyllideb a neilltuwyd.	Cyfarwyddwr Cynorthwyol Datblygu Trefniadol, Llesiant a Diwylliant	Hyb Newid/ Datgarboneiddio/ Gweithlu/ Cyfathrebu/ Clinigol	Datgarboneiddio/Y Gweithlu/ Cyfathrebu/Clinigol	£10k	I'w gadarnhau	Cefnogi Pontio	Canlyniadau'r arolwg yn dangos symudiad yn lefel yr ymwybyddiaeth a'r gallu i weithredu Nifer yr ymatebion	31/3/24	2,3	Cyflymder Arweinyddiaeth Sgiliau
Pobl a Chyfathrebu	Cynnwys datgarboneiddio yn y deunydd cynefino i'r holl staff.	Rheolwr cynaliadwyedd/ Arweinwyr Clinigol	Datgarboneiddio	Y Gweithlu	£0	£0	Cefnogi Pontio	Cwblhawyd d/n Nifer y rhyngweithiadau	30/6/23	2,3	Cyflymder Sgiliau
Pobl a Chyfathrebu	Dichonoldeb cynnwys datgarboneiddio yn arfarniadau blynyddol staff (ar gyfer cymuned VBA).	Cyfarwyddwr Cynorthwyol Datblygu Trefniadol, Llesiant a Diwylliant	Y Gweithlu	Datgarboneiddio	£0	£0	Cefnogi Pontio	Cwblhawyd yn y ddogfen arfarnu d/n Nifer y rhyngweithiadau	30/6/23	2,3	Cyflymder Sgiliau
Pobl a Chyfathrebu	Cynnwys datgarboneiddio mewn swydd-ddisgrifiadau	Rheolwr cynaliadwyedd	Datgarboneiddio	Y Gweithlu	£0	£0	Llythrennedd Carbon	Integreiddio yn y templed	30/6/23	2,3	Cyflymder Sgiliau
Pobl a Chyfathrebu	Annog staff i dderbyn hyfforddiant Datgarboneiddio. Gall hyn gynnwys e-hyfforddiant Cymraeg a dulliau cyflwyno eraill gan gynnwys Dosbarth Meistr	Rheolwr cynaliadwyedd	Datgarboneiddio	Y Gweithlu/ Cyfathrebu	£0	£0	Llythrennedd Carbon	Nifer y cysiau hyfforddi a gyrchwyd	Chwarterol	2,3	Cyflymder Sgiliau
Pobl a Chyfathrebu	Arweinyddiaeth a Rheolaeth - Adolygu cyfleoedd i ddylanwadu ar ddeunyddiau cwrs mewnol	Cyfarwyddwr Cynorthwyol Datblygu Trefniadol, Llesiant a Diwylliant	Y Gweithlu	AaGIC	£0	£0	Arweinyddiaeth/ Llythrennedd Carbon/ Cefnogi Pontio	Nodwch ble mae wedi'i gynnwys	31/3/24	2,3	Sgiliau
Pobl a Chyfathrebu	Cyfathrebu â chydweithwyr yn y BIP ynghylch astudiaethau achos, llwyddiannau, cyfleoedd arbed ynni, digwyddiadau, ac ati.	Rheolwr cynaliadwyedd	Datgarboneiddio	Cyfathrebu/ Ystadau/ Clinigol	£0	£0	Cefnogi Pontio	Nifer y storïau Nifer y rhyngweithiadau	Misol	2,3	Sgiliau
Pobl a Chyfathrebu	Lledaenu'r gair gan ddefnyddio rhwydweithiau arwain presennol fel y rhaglen cyn-fyfyrywyr	Rheolwr cynaliadwyedd	Datgarboneiddio	Y Gweithlu	£0	£0	Cefnogi Pontio	Nifer y cyflwyniadau	30/6/23 a 31/3/24	2,3	Cyflymder Sgiliau
Pobl a Chyfathrebu	Parhau â'r wobwr cynaliadwyedd yn rhan o'r gwobrau blynyddol i'r staff	Pennaeth Dysgu	Y Gweithlu	Datgarboneiddio	£0	£0	Arweinyddiaeth sy'n Ymwbodol o'r Hinsawdd	Ymgeiswyr wedi'u beirniadu a gwobr wedi'i rhoi	31/3/24	2,3	Cyflymder Sgiliau
Pobl a Chyfathrebu	Ymgorffori effeithiau ar ansawdd yr aer a'r newid hinsawdd mewn negeseuon ynghylch teithio cynaliadwy	Ymgynghorydd Iechyd y Cyhoedd	ICC	Cyfathrebu/ Datgarboneiddio/ Trafnidiaeth	£0	£0	Cefnogi Pontio	Pedwar diweddariad o leiaf Nifer y rhyngweithiadau	30/6/23 a 31/3/24	2,3	Cyflymder Data
Pobl a Chyfathrebu	Hyrwyddo gostyngiadau trafniadaeth gyhoeddus ac opsiynau i gyrraedd y prif safleoedd yn rheolaidd ar draws sianelau, gan weithio gyda gweithredwyr bysus a threnau	Cyfarwyddwr Cynorthwyol Datblygu Trefniadol, Llesiant a Diwylliant	Y Gweithlu	Trafnidiaeth/ Cyfathrebu a'r Gweithlu (gostyngiadau staff)	£0	£0	Cefnogi Pontio	O leiaf 4 diweddariad chwarterol Nifer y rhyngweithiadau	31/3/24	2,3	Cyflymder

Gofal cymdeithasol yng Nghymru – Trywydd Datgarboneiddio tuag at Sero Net erbyn 2030

Gwasgu'r sbardun (2021-2022)

Deall y cyd-destun, ffurfioli camau i weithredu'n gyt a sicrhau nawdd rhanddeiliaid.

Tymor byr

Bydd 'Bwrdd Rhaglen Genedlaethol yr Argyfwng Hinsawdd Iechyd a Gofal' yn croesawu'r broses o ddatgarboneiddio'r sector gofal cymdeithasol ac yn cefnogi'r gwaith o gyflawni strategaeth datgarboneiddio yn y dyfodol.

Bydd Awdurdodau Lleol yn llwyr gefnogi datganiad Argyfwng Hinsawdd Cymru wrth ddarparu Gofal cymdeithasol, drwy hyrwyddo strategaeth datgarboneiddio yn y dyfodol.



Bydd grwpiau rhanddeiliaid allweddol, gan gynnwys y Bwrdd Comisiynu Cenedlaethol, Cymdeithas Cyfarwyddwyr Gwasanaethau Cymdeithasol Cymru, a fforymau darparwyr gofal cymdeithasol yn ychwanegu datgarboneiddio fel eitem sefydlog ar eu hagenda.



Bydd Llywodraeth Cymru ac awdurdodau lleol yn deall ac yn gwerthuso ymhellach asesiad allyriadau carbon y sector gofal cymdeithasol. Bydd hyn yn cynnwys nodi allyriadau'r sector o fewn ôl troed cyfan awdurdod lleol, gwella'r dull o reoli data, a sefydlu system sy'n galluogi rhanddeiliaid i fonitro cynnydd.



Bydd 'Cynlluniau Rheoli Carbon' Awdurdodau Lleol yn mynd i'r afael yn benodol â datgarboneiddio yn y sector gofal cymdeithasol ac yn nodi'r camau i'w cymryd o fewn yr amserlen a nodir. Pan fo Cynlluniau eisoes ar waith a bod gofal cymdeithasol wedi ei hepgor, bydd ychwanegidau gofal cymdeithasol yn cael eu datblygu.

Cryn bellter ar hyd y daith (2022-2026)

Disgwyliad bod carbon isel ddatblygu'n norm ar gyfer sector gofal cymdeithasol Sero Net ac mae rhanddeiliaid yn ymwybodol o'r hyn a mae'n rhaid ei wneud.

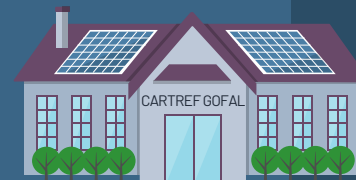


Caiff yr effaith ar garbon ei gwerthuso wrth gynllunio, comisiynu, a darparu gofal cymdeithasol. Bydd lleihau allyriadau carbon yn cael ei orfodi mewn contractau caffael newydd ar gyfer darparwyr gofal cymdeithasol ar gadwyn gyflenwi sy'n gysylltiedig â gofal cymdeithasol.

Bydd Awdurdodau Lleol a darparwyr gofal cymdeithasol yn hybu teithio lleol, yn ystyried modelau gofal sy'n lleihau millitroedd teithio ac yn cryfhau'r gweithlu cymunedol lleol, a bydd Llywodraeth Cymru yn darparu cymhellion i fynd ar drywydd darparu cerbydau sydd ag allyriadau isel iawn, y seilwaith angenrheidiol yn ogystal â thrafnidiaeth gyhoeddus.

Tymor canolig

Bydd datblygiadau newydd a chynlluniau i adnewyddu adeiladau gofal cymdeithasol yn cael eu dylunio a'u hadeiladu yn unol â safonau adeiladu Sero Net, sy'n cynnwys darparu gwres carbon isel, cynhyrchu trydan adnewyddadwy a darparu manau gwefru ar gyfer cerbydau trydan. Ystyri'r Rhaglen Ariannu Cymru neu gymhellion eraill fel llywbr ariannu ar gyfer effeithlonrwydd ynni a thechnoleg ynni adnewyddadwy.



Cyrraedd Ein Nod (2026-2030)

Mae Sero Net wedi dod yn rhan o'r drefn arferol. Wedi ymwreiddio yn ein diwylliant ac mae'n hunanreoleiddio.



SERO NET

Hirdymor

Bydd dull clyfar a chadarnhaol o ddarparu gofal cymdeithasol modern, ecogyfeillgar, carbon isel o ansawdd uchel yn cael ei ymgorffori ym mhob proses, mae adrodd/monitro ynni a charbon yn arfer cyffredin.

Bydd pob adeilad a ddefnyddir ar gyfer gofal cymdeithasol wedi ei uwchraddio er mwyn sicrhau eu bod yn defnyddio ynni'n effeithlon - defnyddir gwres carbon isel, bydd ynni adnewyddadwy yn cael ei gynhyrchu ar y safle a/neu'n cael ei ddarparu gan brosiectau cymunedol pan fo hynny'n ymarferol.



Bydd unrhyw wasanaeth sy'n gysylltiedig â gofal cymdeithasol sy'n cael ei gaffael yn cael ei werthuso o ran carbon hefyd. Heblaw darparu gofal cymdeithasol o'r safonau uchaf, bydd gan ofal cymdeithasol a gomisïynir ddull carbon isel clir.



Sefydli'r teithio carbon isel, bydd darparwr gofal cymdeithasol yn gweithredu cynlluniau teithio carbon isel fel y cynlluniau safonol.

Bydd allyriadau carbon sy'n gysylltiedig â gofal cymdeithasol wedi eu lleihau, mae'r sector yn ymwybodol o sut i gyflawni Sero Net erbyn 2030. Bydd grwpiau ffocws a phaneli yn canolbwyntio ar y gwrs a ddysgwyd, yn monitro cynnydd a gweithgareddau cysylltiedig megis bioamrywiaeth, ac ymaddasu.



Gwasanaeth Ynni Energy Service



GIG
CYMRU
NHS
WALES

Bwrdd Iechyd Prifysgol
Caerdydd a'r Fro
Cardiff and Vale
University Health Board

